



Lapin maakuntamuseo

Selkokieline n opas museon näyttelyyn



SELKOESITE

Pohjoiset keinot

Lapin maakuntamuseon perusnäyttely kertoo ihmisten elämästä Pohjois-Suomessa. Lisäksi kerrotaan pohjoisesta luonnosta.

Perusnäyttelyn nimi on Pohjoiset keinot. Näyttely kertoo siis siitä, miten ihmiset ovat eläneet pohjoisessa ja selvinneet vaikeissa olosuhteissa.

Tässä selkoesitteessä kerrotaan joistakin esineistä ja asioista, jotka ovat esillä näyttelyssä.

Ensin kerrotaan Rovaniemen kaupungin historiasta sekä elämästä ja luonnosta Pohjois-Suomessa. Sen jälkeen kerrotaan poronhoidosta ja saamelaisista. Saamelaiset ovat alkuperäiskansa, joka asuu pohjoisessa Suomen, Ruotsin, Norjan ja Venäjän alueilla.

● Rovaniemen markkinat

Rovaniemellä on järjestetty markkinoita kauan. Ensimmäiset markkinat pidettiin Rovaniemellä jo vuonna 1881. Markkinat ovat olleet tärkeä paikka, jossa ihmiset voivat myydä ja ostaa tavaroita. Ihmiset myivät omia tuotteitaan, kuten voita, poronlihaa, kalaa ja turkiksia.

Kaupankäynnin lisäksi markkinoilla on ollut aina myös huveja. Markkinoilla on ollut usein elokuvateatteri, karuselleja ja sirkusesityksiä. Ihmiset tulivat hoitamaan asioita ja pitämään hauskaa markkinoille, vaikka matka markkinoille oli ehkä pitkä.

Rovaniemellä on myös nykyään markkinoita. Ihmiset viettävät aikaa markkinoilla, ja hovit ovat tärkeämpiä kuin kaupanteko.



Ihmiset myivät markkinoilla esimerkiksi eläinten turkiksia.

Rovaniemen pienoismallit

Näyttelyssä on esillä kaksi pienoismallia, jotka kuvaavat Rovaniemeä. Pienoismallit kertovat siitä, mitä Rovaniemellä tapahtui toisen maailmansodan aikana. Toisen maailmansodan aikana Suomessa oli saksalaisia sotilaita, jotka taistelivat suomalaisten kanssa Neuvostoliittoa eli nykyistä Venäjää vastaan. Saksalaisia oli eniten Pohjois-Suomessa.

Kun Suomi ja Neuvostoliitto sopivat rauhasta syksyllä 1944, suomalaisten täytyi ajaa saksalaiset pois maasta. Suomalaiset ja saksalaiset sotilaat taistelivat keskenään Lapissa, ja siksi tätä aikaa sanotaan Lapin sodaksi. Lapin sota päättyi huhtikuussa 1945, kun viimeiset saksalaiset sotajoukot lähtivät pois Suomesta.

Ensimmäinen pienoismalli kertoo ajasta ennen toista maailmansotaa. Pienoismalli näyttää, miltä Rovaniemi näytti vuonna 1939. Rovaniemi oli tärkeä paikka Pohjois-Suomessa. Sinne pääsi junalla, ja Rovaniemeltä lähti autoteitä moneen suuntaan. Rovaniemi oli kasvanut paljon, ja sinne oli rakennettu paljon uusia taloja.

Toinen pienoismalli näyttää, miltä Rovaniemi näytti Lapin sodan jälkeen lokakuussa vuonna 1944.

Kun Lapin sota alkoi, saksalaiset sotilaat polttivat Rovaniemen. Melkein kaikki talot tuhoutuivat. Lisäksi saksalaiset jättivät maahan miinoja. Maamiina on pommi, joka räjähtää, kun sen päälle astuu. Miinojen takia ihmisten oli vaarallista liikkua ulkona vielä kauan Lapin sodan jälkeen.



Pienoismalli näyttää miltä Rovaniemi näytti vuonna 1939.



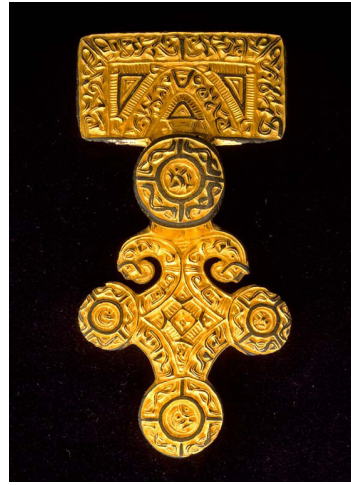
Tältä Rovaniemi näytti vuonna 1944.

● Rovaniemen solki

Näyttelyssä on esillä vanha solki, jota on käytetty noin 1500 vuotta sitten. Luultavasti solki on pitänyt kiinni miehen viittaa.

Se on ehkä kuulunut kauppamiehelle, joka on tullut Suomeen Norjasta. Arvellaan, että solki on tullut Suomeen noin 1500 vuotta sitten.

Solki on tehty pronssista, ja se on päällystetty kullalla. Soljessa on koristeita, joissa on eläinten kuvia.



Solkeen on tehty paljon koristeita.

● Hirvi

Hirvi on Suomen suurin eläin, ja siksi hirviä on metsästetty Suomessa kauan. Hirvi voi olla kaksi metriä korkea ja se voi painaa jopa 600 kilogrammaa.

Hirvi pärjää hyvin Suomen luonnossa. Hirven on helppoa liikkua lumessa, koska sillä on pitkät jalat. Sillä on myös paksu turkki, joka pitää sen lämpimänä talvella. Hirvi syö lehtiä, oksia ja ruohoa.

Aikuisilla uroshirvillä on isot sarvet. Uudet sarvet kasvavat joka kesä, ja vanhat sarvet tippuvat pois talvella. Uroshirvet käyttävät sarvia, kun ne taistelevat keskenään naarashirvien suosiosta.

Jo kivikaudella hirvi on ollut tärkeä eläin. Siitä on saatu paljon ruokaa, ja sen luista ja sarvista on tehty erilaisia esineitä. Kivikaudella ihmiset ovat piirtäneet hirven kuvia kallioseiniin. Kivikausi oli Suomessa myöhemmin kuin muualla Euroopassa. Se päättyi noin 1500 vuotta ennen ajanlaskunalkua eli 3500 vuotta sitten.

Nykyään Suomessa elää noin 160 000 hirveä.



Museossa voit nähdä kuinka suuri hirvi on.

Metsätyöt ja uittaminen

Lapissa on paljon metsää,
ja siksi sieltä on viety kauan puuta
muualle Suomeen.
Aikaisemmin tuhansia miehiä on ollut töissä
joka vuosi Lapin metsissä.
Tällaisista miehistä on puhuttu nimellä tukkijätkä.

Ennen työkoneita miehet sahasivat ja kaatoivat
puita omalla lihasvoimalla.
Kaadetut puut eli tukit vietiin hevosten avulla
lähimmän joen rannalle.
Tästä eteenpäin tukkeja kuljetettiin uittamalla.
Uittamisessa puut kulkevat joen mukana eteenpäin,
ja se oli helppo tapa kuljettaa puuta.

Uittomiehet valvoivat rannoilla,
että tukit kulkivat hyvin joessa.
Välillä tukeista tuli iso kasa eli suma jokeen.
Uittomiesten tehtävä oli selvittää suma
ja saada tukit taas liikkumaan.

Tukkijätkien työ oli raskasta.
He tekivät työtä talvella metsissä,
ja usein ruokaa ja varusteita oli liian vähän.
Myös puiden uittaminen oli raskasta ja vaarallista.

Suuret metsätyöt eli savotat
alkoivat Lapissa 1870-luvulla,
kun teollisuus alkoi käyttää puuta enemmän.
Savotat olivat ihmisille tärkeä tapa ansaita rahaa.
Tukkisavotat jatkuivat 1960-luvulle asti,
jolloin metsätyötä alettiin tehdä enemmän
moottorisahan ja traktorin avulla.

Koneiden takia ihmisiä tarvitaan metsätyöhön
paljon vähemmän kuin ennen.
Lisäksi puiden uittaminen jokia pitkin loppui,
kun puuta alettiin kuljettaa autoilla ja junilla.
Siksi tukkijätkien työt loppuivat,
ja heidän elämäntapansa katosi.
Elämä lapissa muuttui paljon
työkoneiden ja uittamisen loppumisen takia.



Puiden uittaminen oli vaarallista työtä.

Savukosken baari

1900-luvun alku oli hyvää aikaa Pohjois-Suomessa. Perheissä oli paljon lapsia, ja uusia ihmisiä muutti alueelle. Suomalainen yhteiskunta alkoi muuttua 1960-luvulla, ja se vaikutti myös elämään Lapissa.

Ihmiset halusivat parempaa elintasoja ja enemmän rahaa.

Lisäksi työpaikkoja oli vähemmän, koska koneet auttoivat metsätyössä ja maataloudessa.

Näiden muutosten takia ihmiset halusivat muuttaa pois Lapista. Monet ihmiset muuttivat esimerkiksi Etelä-Suomeen tai Ruotsiin asti.

Tämä muutos näkyi selvästi Lapissa. Tästä ajasta kertoo Savukosken Teboilin baari, joka on esillä museossa.

Ihmiset tulivat baareihin ja viettivät aikaa toistensa kanssa. Baareissa juteltiin ja pelattiin pelejä, ja taidettiin siellä oluttakin juoda.

Karhu

Ruskeakarhu on suurin peto Suomessa. Karhu voi olla yli 2,5 metriä pitkä ja se voi painaa jopa 300 kilogrammaa.

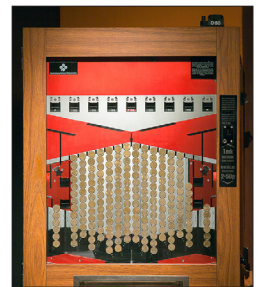
Jo kivikaudella ihmiset ovat kunnioittaneet ja pelänneet karhua. Siksi sillä on monia lempinimiä, kuten otso, mesikämmen ja kontio. Lisäksi karhuun on liittynyt paljon uskomuksia ja taikauskkoa.

Arvioidaan, että Suomessa on yli tuhat karhua. Karhujen määrään Suomessa vaikuttavat metsästys ja se, että monet karhut elävät osan vuodesta esimerkiksi Venäjällä.

Karhut ovat kaikkiruokaisia: ne syövät marjoja, kalaa ja hunajaa. Karhut nukkuvat talviunta. Naaraskarhut synnyttävät poikaset talviunen aikana. Karhu voi elää jopa 30 vuotta.



Savukosken baari oli tapaamispaikka, huoltoasema ja pieni kauppa.



Pajatso on vanha rahapeli.



Karhu on Suomen kansalliseläin.

● Poronhoito

Poronhoito on ollut tärkeä elinkeino Lapissa. Se on oikeastaan ollut enemmän, kokonainen elämäntapa. Poronhoito on ollut saamelaisten perinteinen elinkeino.

Myös suomalaisilla on oikeus pitää poroja. Poroista ihmiset ovat saaneet ruokaa. Lisäksi niiden nahkasta ja luista on tehty vaatteita ja erilaisia esineitä. Porosta saatiin siis melkein kaikkea, mitä tarvittiin elämiseen. Markkinoilla ihmiset myivät ja vaihtoivat tavaroita.

Näyttelyssä on esillä kota eli maja, jossa ihmiset ovat asuneet myös talvella. Tätä kotaa on käytetty vuoteen 1960-asti, ja se on ilmeisesti viimeinen kota, jossa ihmiset ovat asuneet Suomessa. Kota on tehty puunrungoista. Kotapuiden päälle on laitettu kotavaate, joka on ommeltu huovista ja villakankaasta. Tämän kodan kotavaate on täytynyt ottaa pois, koska se haurastui.

Kodassa on tarkka järjestys: miesten puoli on vasemmalla, naisten puoli on oikealla. Takana on posio eli paikka, jossa säilytetään ja tehdään ruokaa. Keskellä kotaa on nuotio, joka antaa lämpöä ja valoa kotaan. Kodassa on myös lapsen kehto eli komsio, joka on tehty poronnahasta.

Kodan vieressä on varasto eli luova. Ihmiset ovat säilyttäneet siellä porojen ruokaa.



Porot kootaan yhteen kun niiden määrä lasketaan.



Kota oli pieni asumus, mutta sinne mahtui kaikki tarpeellinen.

Lisäksi näyttelyssä on esillä ahkio, joka on tehty vuonna 1948. Ahkio on pulkka, jota porot vetävät. Ahkio on ollut ihmisille kulkuväline, ja sillä on myös kuljetettu tavaroita.

Saamelaiset ovat muuttaneet pitkiä matkoja, kun he ovat vieneet poroja uusille alueille syömään. Tätä matkustamista sanotaan jutaamiseksi. Porokoira oli tärkeä apulainen porojen hoitamisessa.

Porot liikkuvat vapaina melkein koko vuoden. Poronhoitajat kokoavat porot yhteen esimerkiksi talvella. Silloin he laskevat porojen määrän ja päättävät, mitkä porot teurastetaan.



Ahkio on nopea tapa liikkua luonnossa talvella.

● Saamenpuvut

Museon näyttelyssä on esillä kaikki saamenpuvut, joita on Suomessa käytössä. Esillä ovat Utsjoen, Inarin, kolttasaamelaisten, Enontekiön ja Vuotson mallit. Kartat kertovat, mistä puku on peräisin.

Aluksi saamenpukujen materiaali oli nahkaa. Sitä saatiin esimerkiksi porosta, jäniksestä ja hylkeestä. Keskiajalla myös Lappiin tuli kangasta myyntiin. Sen jälkeen saamenpuvun takki tehtiin verkkakankaasta.

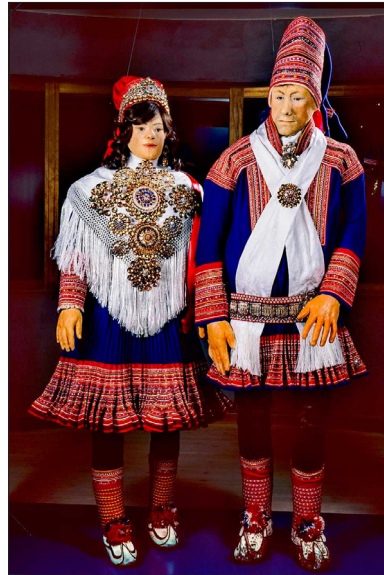
Miehen ja naisen saamenpuku on melko samanlainen. Naisella pukuun kuuluu yleensä huivi, joka kiinnitetään soljella eli riskulla.

Saamenpuku kertoo, mistä sen kantaja on kotoisin. Puvun muoto, koristeet ja väri voivat kertoa, miltä alueelta tai mistä kylästä ihminen on kotoisin. Puku voi kertoa jopa, mihin sukuun ihminen kuuluu.

Hääpuku

Näyttelyssä on esillä hääparin puku, joka on Enontekiöltä. Häät vietettiin Pohjois-Norjassa 1980-luvun lopussa.

Morsian on itse tehnyt oman pukunsa. Lisäksi hän on tehnyt miehensä puvun: takin, housut, karvakengät eli nutukkaat sekä molemmille hatut. Hopeaseppä on tehnyt pukuihin korut, suuret soljet eli riskut ja kruunun, joka morsiamella on päässään.



Saamenpuvut ovat värikkäitä ja niissä on paljon yksityiskohtia.

● Samanismi eli noitausko

Samanismi eli noitausko on usko, jossa palvotaan luontoa ja sen eläimiä. Samanismissa on myös monia jumalia. Samaanit olivat yhteisön johtajia ja parantajia, jotka kertoivat muille jumalten tahdon.

Samanismia on ollut monissa paikoissa pohjoisilla alueilla, myös Suomessa. Saamelaiset ovat yksi kansa, joka uskoi samanismiin.

Saamelaisten uskomusmaailmasta on säilynyt paljon tietoja. Saamelaisten pyhiä paikkoja kutsuttiin seidoiksi. Tällaisia olivat usein erikoisen näköiset isot kivet, tai kallionmuodostumat. Saamelaisten rituaalit eli palvontamenot liittyivät esimerkiksi terveyteen, metsästämiseen ja sukulaisiin, jotka olivat jo kuolleet.

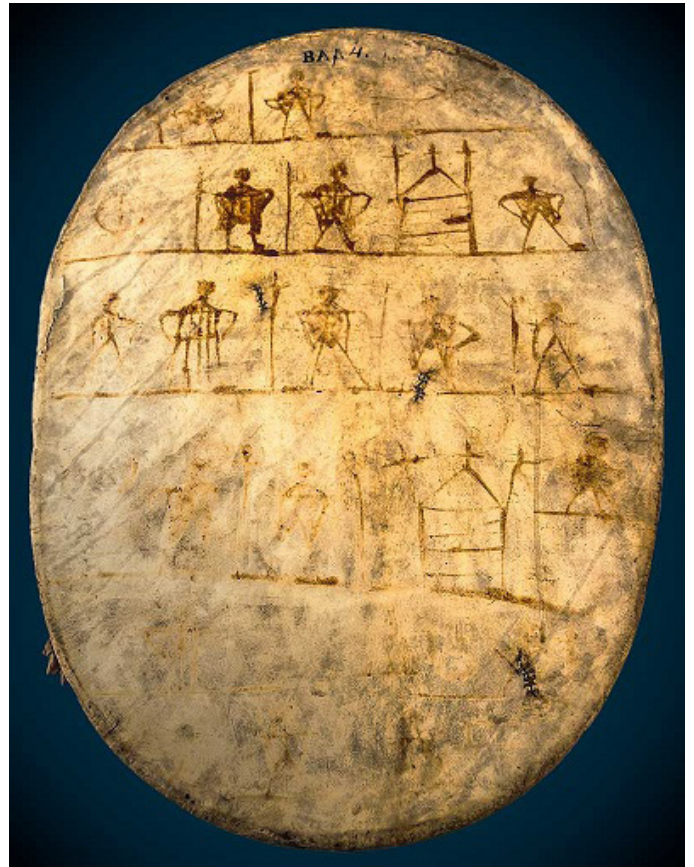
Kristinusko tuotiin saamelaisten alueelle 1600-luvulla. Vaikka papit yrittivät hävittää samanismin, saamelaiset säilyttivät syrjäseuduilla samanismin tapoja 1900-luvulle asti.

Noitarummut

Noitarumpu oli samaanin tärkein väline. Rummun kalvo on poronnahkaa, ja rummun runko on tehty puusta. Noitarummuissa on lisäksi paljon merkkejä, joita samaanit ovat piirtäneet. Merkit kuvaavat esimerkiksi maailmaa tai sitä, missä jumalat asuvat.

Samaanit lauloivat ja rummuttivat, kun he olivat yhteydessä jumaliinsa. Samaanit saivat rummun avulla selville, mitä jumalat tahtoivat.

Näyttelyssä on esillä valokuvia suomalaisista noitarummuista. Nämä rummut on otettu saamelaisilta 1600- ja 1700-luvuilla. Saamelaiset joutuivat antamaan noitarummut pois, koska kristityt papit halusivat hävittää samanismin. Suomesta on löydetty viisi hautaa, joihin on haudattu samaani. Haudoista on löydetty tavaroita, jotka liittyvät samanisiin. Näyttelyssä on esillä vasara eli päristin, jolla samaani on lyönyt rumpua. Itse noitarumpuja haudoista ei ole löytynyt.

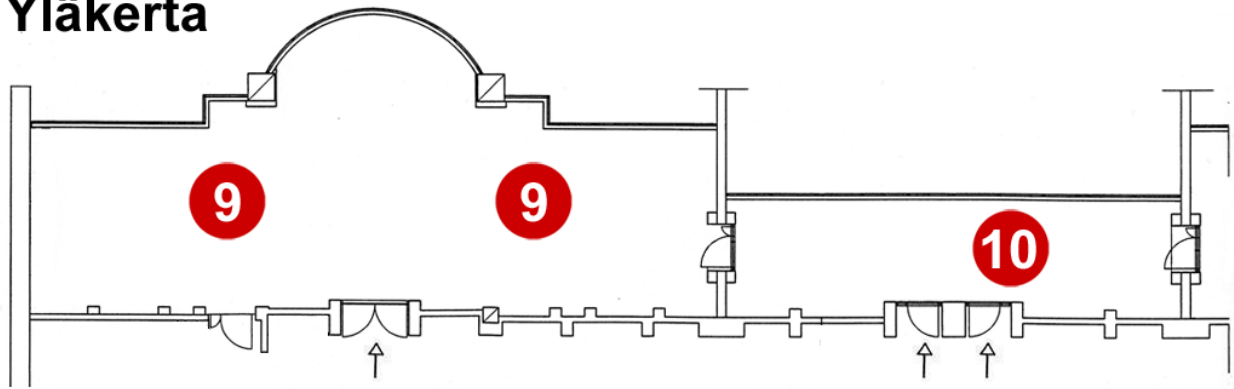


Noitarumpu oli tärkeä työkalu samaanille.

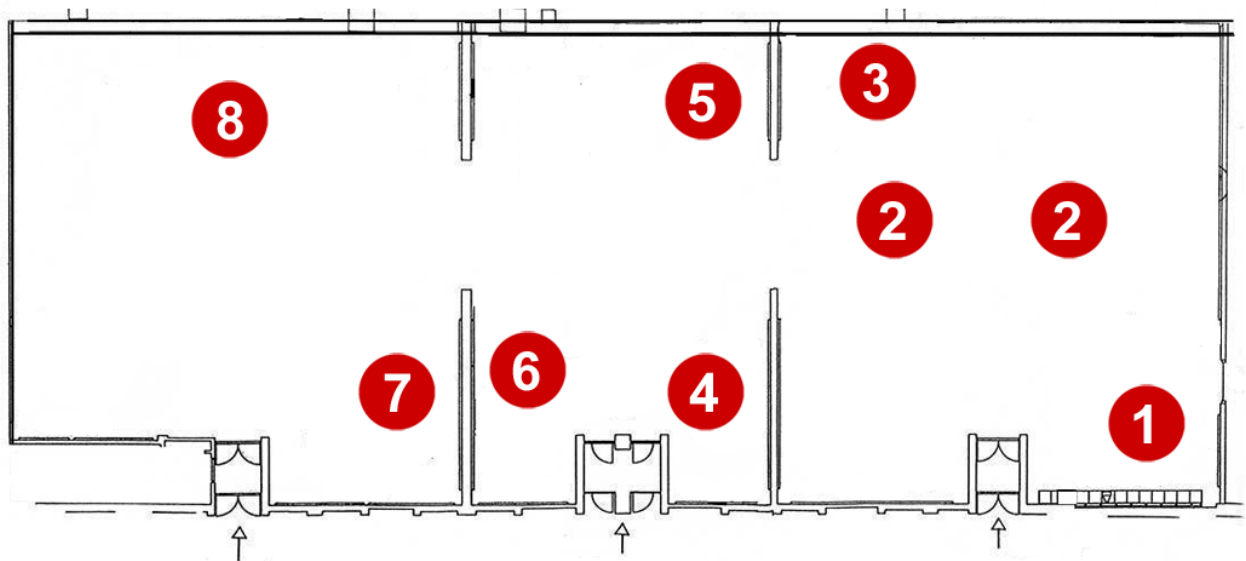


Samaani on soittanut noitarumpua vasaralla eli päristimellä.

Yläkerta



Alakerta



- 1** Rovaniemen markkinat
- 2** Rovaniemen pienoismallit
- 3** Rovaniemen solki
- 4** Hirvi
- 5** Metsätyöt ja uittaminen
- 6** Savukosken baari
- 7** Karhu
- 8** Poronhoito
- 9** Saamenpuvut
- 10** Samanismi eli noitausko

Tämä selkokieline opas on tuotettu opetus- ja kulttuuriministeriön rahoittamassa hankkeessa *Kuvataulustot ja selkokieliiset materiaalit museovierailun tukena (2012-2013)*. Hankkeessa tuotettiin lisäksi kuvataulu museon näyttelystä.

Hankkeessa mukana:
Lapin maakuntamuseo
Suomen merimuseo
Suomen Urheilumuseo
Papunet-verkkopalveluyksikkö
Tikoteekki
Selkokeskus

Lisätietoa hankkeesta:
www.papunet.net/yksikko/projektit/saavutettavat-museomateriaalit.html

Selkokieline oppaan voi tulostaa osoitteista
www.papunet.net/materiaalia/kommunikointitaulut
www.rovaniemi.fi/maakuntamuseo
www.kulttuuriakaikille.info

Kuvat:
Lapin maakuntamuseo
Ulla Isotalo, Saamelaisalueen koulutuskeskus