

Kommunikoinnin työvälineitä

terveydenhuoltoon



Tietoa ja työvälineitä terveydenhuollon ammattilaisille
erilaisiin potilaan kohtaamis- ja kommunikaatiotilanteisiin

Tämä oppaan tarkoitus on auttaa sinua kohtaamaan minut, kun

- Käyttämäni kommunikaatiotapa poikkeaa terveydenhuollon henkilöstön käyttämästä puhutusta kielestä.
- Kuulemiseni, näkemiseni tai puheeni on heikentynyt.
- Kehitysvamma tai/ja autismi aiheuttaa vaikeuksia tapaani kommunikoida, ymmärtää ja oppia
- sairaus tai vamma aiheuttaa vaikeuksia kommunikaatiooni

Vinkkejä kohtaamistilanteisiin kanssani

- Selkokieli
- Vuorovaikutusta tukevat toimintaohjeet näkö-, kuulo- tai puhevammaisen henkilön kohtaamiseen
- Vammaisten tulkkauspalvelu
- Potilaan oikeus ymmärtämiseen
- Kommunikaatiokeinot ja -menetelmät

Kuvatyökaluja terveydenhuollon tilanteisiin

- Esitietojen kysyminen
- Potilaan tilanteen kartoittaminen
- Hoidon suunnitteleminen
- Vuodeosastolla oleminen
- Kotiutuminen ja oman hoidon suunnittelu

Tämä opas sisältää:

Vinkkejä kohtaamiseen kanssani

Ymmärrän paremmin, jos puhut minulle selkokieltä	3
Minulla on vaikeuksia nähdä	4
Minulla on vaikeuksia kuulla	5
Minulla on puhevamma	5
Oikeuteni ymmärtämiseen	6
Milloin on mahdollista tilata KELAn järjestämää tulkkausapua?	7
Kommunikaatiomenetelmiä ja tapoja: vinkkejä käyttöönottoon	8

Kuvatyökalut

Tämä sinun täytyy tietää minusta	10
Kommunikoinnissa alkuun	12
Esitietojen selvittäminen	15
Pelkomittari	18
Kipumittari	19
Oireiden selvittäminen	20
Kehonosat	25
Toiminnan rajoitteita	29
Tutkimukset ja hoitaminen	30
Vuodeosasto ja kotiutuminen	40

Oman hoidon suunnittelu

Tietoa työvälineen kuvista

Ymmärrän paremmin, jos puhut minulle selkokieltä

Ennen kuin tuotat minulle tietoa

- Tutustu minuun ja ota selvää, millaista tietoa tarvitsen?
- Millaisessa muodossa tieto minulle kannattaa antaa: voiko kuvat tai ääni toimia sanojen tukena?
- Käytä kieltä, joka sopii minulle, esimerkiksi jos olen aikuinen niin käytä aikuisten kieltä.

Sanat

- Käytä tuttuja ja selkeitä sanoja. Jos käytät pitkiä, vaikeita tai vieraskielisiä sanoja, niin selitä ne hyvin.
- Käytä selityksissä esimerkkejä, jotka ovat arjesta tuttuja.
- Käytä samaa sanaa samassa merkityksessä johdonmukaisesti.
- Vertauskuvia ja lyhenteitä ymmärrän huonosti.

Lauseet

- Käytä lyhyitä lauseita, jossa on vain yksi viesti.
- Myönteisiä lauseita on helpompi ymmärtää kuin kielteisiä.
- On helpompi ymmärtää informaatiota, jossa näkyy kuka tekee ja mitä.
- "Lääkäri lähettää sinulle kirjeen." on selvempi kuin "Sinulle lähetetään kirje."

Tiedon jäsentäminen

- Uuden asian ymmärtäminen on minulle helpompaa, kun esität sen aika- tai tapahtumajärjestyksessä.
- Kerro minulle yksi asia kerrallaan.
- Toista minulle asia tarvittaessa useaan kertaan. Tee näin erityisesti vaikeiden sanojen kohdalla.

Ymmärrettävä puhe

- Kun puhut minulle niin ilmaise itseäsi selkeästi ja lausu sanat hyvin.
- Puhu minulle riittävän hitaasti ja pidä taukoja, jotta asian ymmärtäminen on mahdollista.
- Toivon, että puhut minulle ystävällisesti ja kohteliaasti.
- Keskustelu kanssani on hyvä käydä rauhallisessa ympäristössä ja niin, että vain yksi ihminen puhuu vuorollaan ja asia selvitetään kerralla ilman keskeytyksiä.

Tiivistetty lähteestä: Kehitysvammaisten tukiliitto ry, Tietoa kaikille

Minulla on vaikeuksia nähdä

Tavatessamme

- Esittele itsesi, niin tiedän kenen kanssa puhun.
- Kevyt kosketus käsivarteeni voi tarvittaessa auttaa minua huomaamaan sinut.
- Käytä nimeäni, jos tiedät sen, tai tervehdi sanomalla vaikkapa "Hei, tässä on hoitaja..."
- Voit kysyä, minkä verran näen. Pystyn kertomaan, mitä hahmotan ympäristöstä. Tämä helpottaa myös sinua, kun kuvaillet tilaa.
- Kerro ennen kuin poistut, jotta tiedän sinun lähteneen.
- Jos minulla on opaskoira, niin älä kiinnitä siihen huomiota sen ollessa työtehtävissä. Anna sen auttaa minua ja kulkea kanssani joka paikkaan.

Ohjatessasi minua

- Minulle on tärkeää, että käytät aikaa kuvaillessasi minulle ympäristöä ja asioiden sijaintia.
- Selvitä minulle asioita ottaen huomioon heikentyneen tai puuttuvan näköni aiheuttamat rajoitukset. En välttämättä erota värejä.
- Älä jätä minua seisomaan keskelle tilaa, vaan ohjaa tuolille tai seisomaan seinän tai pylvään viereen.
- Siitä käsin voit selvittää minulle tärkeiden asioiden sijaintia. Voit käyttää esimerkiksi kellotaulua apuna: juomalasi on kello kolmessa, kutsupainike kello kuudessa jne.

- Hankalia käsitteitä ovat myös esimerkiksi "täällä" tai "siellä".
- Käytä täsmällisiä ilmaisuja, esimerkiksi "edessäsi" tai "oikealla puolellasi".
- Selvitä minulle, mitä on tapahtumassa seuraavaksi.
- Opastaessasi minua, tarjoa kynnärvartesi ja kulje edellä. Auta minua niin, etten törmäile esteisiin.

Vinkkejä potilasohjaukseen

- Suullisen ohjauksen merkitys korostuu kanssani.
- Apuvälinettä tai laitetta käyttöön otettaessa tunnustelen mielelläni laitetta tilassa, jossa on hyvä valaistus.
- Selkeä kirjallinen materiaali on suullisen ohjauksen tuki. Hyvä fontin pistekoko on vähintään 14.
- Väreillä on oltava suuret kontrastierot.
- Kuunneltavat tai pistekirjoituksena annettavat potilasohjeet ovat hyviä.

<http://www.nkl.fi/fi/etusivu/nakeminen/kohtaaminen>

Merkki näkövammasta:



Minulla on vaikeuksia kuulla

Huulilta lukeminen

- Katsekontaktisi on tärkeintä puhuessasi minulle. Huomioni saamiseksi voit koskettaa minua tai heilauttaa kättäsi näkökentässäni.
- Katso suoraan minuun, että näen kasvosi.
- Katso, että seisot valossa.
- Puhu selvästi ja rauhallisesti. Huutaa ei tarvitse.
- Käytä vastatessasi kokonaisia lauseita mieluummin kuin yksittäisiä sanoja.
- Ole kärsivällinen, jos pyydän sinua toistamaan. Voit muuttaa lausetta hieman.

Puheen tueksi

- Älä luovuta: voit kokeilla kirjoittamista tai piirtämistä puheesi tukena.
- Mikäli käytän viittomakieltä, voin silti yrittää lukea huuliltasi vastausta.
- Eleiden käyttäminen tai asioiden osoittaminen tukee puhettasi.
- Käytä kasvojen ilmeitä puheen apuna.
- Tukiviittomat puheen apuna auttavat tekemään puheestasi visuaalista. Ajatuksena on poimia viittomiksi avainsanoja.



*Oikeus omakielisiin sosiaali- ja terveyspalveluihin,
Kuurojen liitto ry, Heli Mikkola 5005, päivitetty 1/2012*

Minulla on puhevamma

Se tarkoittaa, että minun on vaikea ymmärtää tai tuottaa puhetta niin hyvin kuin arjen vuorovaikutuksen ja kommunikoinnin sujumisen kannalta olisi tarpeen. Näkö- ja kuulovammaisen henkilön kanssa vuorovaikutusta tukevat toimintaohjeet pätevät myös minun kanssani!

Autat minua

- Olemalla kannustava
- Antamalla aikaa
- Tukemalla ymmärtämistä (piirtämällä, tukiviittomilla, kuvilla)
- Tukemalla ilmaisua

Kommunikointia ja vuorovaikutusta tukeva kumppani on:

- tilanteessa vastavuoroisesti **läsnä**
- **odottaa** ja antaa tilaa aloitteille
- **vastaa** kumppaninsa kommunikointiin
- mukauttaa **ilmaisuaan** kumppanin kommunikointitarpeita vastaavaksi
- **tarkistaa**, onko yhteisymmärrys saavutettu.

= LOVIT

[http://papunet.fi/tietoa/
vuorovaikutuksen-tukeminen](http://papunet.fi/tietoa/vuorovaikutuksen-tukeminen)



Oikeuteni ymmärtämiseen

Tulkin käyttäminen ehkäisee väärinkäsityksiä

Vammaisen henkilö voi tuottaa viestejä eri tavoin: ilmeillä tai eleillä, äänneillä tai sanoilla, piirtämällä, lauseilla tai sanalistoilla, sormiaakkosilla, viittomakielellä tai osoittamalla esineitä tai kuvia. Tulkki selventää viestit puhutulle kielelle. Keskustelukumppanien puhumat viestit selvennetään asiakkaalle selkokieltä tai muuta hänen ymmärtämäänsä kommunikointikeinoa käyttäen. Tulkki kannustaa asiakasta vuorovaikutukseen ja ilmaisuun.

<http://papunet.fi/tietoa/vuorovaikutuksen-tukeminen>

Tulkitseminen ja kääntäminen hallintolaissa

Viranomaisen on järjestettävä tulkitseminen ja kääntäminen asiassa, joka voi tulla vireille viranomaisen aloitteesta jos:

- 1) romani- tai viittomakieltä taikka muuta kieltä käyttävä asianosainen ei osaa tilanteessa käytettävää suomen tai ruotsin kieltä; tai
- 2) asianosainen ei vammaisuuden tai sairauden perusteella voi tulla ymmärretyksi.

Asia voidaan tulkita tai kääntää sellaiselle kielelle, jota asianosaisen voidaan todeta asian laatuun nähden riittävästi ymmärtävän.

Hallintolaki (434/2003, 26§)

Potilaan tiedonsaantioikeus

Terveydenhuollon ammattihenkilön on annettava selvitys siten, että potilas riittävästi ymmärtää sen sisällön. Jos terveydenhuollon ammattihenkilö ei osaa potilaan käyttämää kieltä taikka potilas ei aisti- tai puhevian vuoksi voi tulla ymmärretyksi, on mahdollisuuksien mukaan huolehdittava tulkitsemisestä.

Laki potilaan asemasta ja oikeuksista (785/1992, 5§)

Oikeus tulkkauspalveluun

Tulkkauspalveluun on oikeus Suomessa asuvalla henkilöllä, jolla on kuulonäkövamma, kuulovamma tai puhevamma ja joka vammansa vuoksi tarvitsee tulkkausta. Tulkkauksen tarve voi liittyä työssä käymiseen, opiskeluun, asiointiin, esimerkiksi lääkärissä, yhteiskunnalliseen osallistumiseen tai harrastamiseen ja virkistykseen.

Laki vammaisten henkilöiden tulkkauspalvelusta (133/2010)

Milloin on mahdollista tilata KELAn järjestämää tulkkausapua?

Edellytykset

- Henkilön on kyettävä ilmaisemaan tahtoaan tulkkauksen avulla.
- Hänellä on käytössä jokin toimiva kommunikointimenetelmä.

Vammaisten tulkkauspalvelun käyttäminen terveydenhuollossa (KELAn järjestämä)

- Asiakas (tai hänen edustajansa) tilaa tulkin tulkkauspalvelun välityskeskuksesta samalla, kun varaa itselleen lääkäriaikaa terveyskeskuksesta tai yksityiseltä lääkäriltä.
- Jos asiakas joutuu sairaalaan, ensiapuun tai muuhun hätätilanteeseen, hän tilaa tulkin itse tai edustajansa avustamana.

Terveydenhuollon vastuu tulkkauspalvelun järjestämiseen

- Viranomaisen velvollisuus (Hallintolaki, Laki potilaan asemasta ja oikeuksista)
- Silloin, kun potilaalle lähetetään kutsu toimenpiteeseen, röntgeniin tai muuhun ja tiedossa on potilaan tarve tulkkaukseen.
- Silloin, kun potilas joutuu viipymään sairaalassa pidempään ja tulkkauksen tarve on hoitavan tahon tiedossa.
- Terveydenhuollossa tilataan tulkki ns. kolmannen tahon tilauksena, jolloin kustannusvastuu on terveydenhuollossa. Tulkkia ei tilata välityskeskuksesta vaan tilaus tehdään niistä palveluista, joiden kanssa terveydenhuollon organisaatiolla on sopimus.

Lue lisää mm. mahdollisuus etätulkkaukseen
<http://www.kela.fi/vammaisten-tulkkauspalvelut>

Kun on oikeus tulkkauspalveluun

Tilaa tulkki KELAn välityskeskuksesta esim.

ma-pe klo 7:30–20:00
la klo 8:00–15:00
su klo 9:00–13:00

Kuulo- ja kuulonäkövammaiset asiakkaat

puhelimella
suomenkielinen 020 634 5500
ruotsinkielinen 020 634 5503
tekstiviestillä 020 634 5502
sähköpostilla kuulo.tulkkitilaus@kela.fi
horsel.folkbestallning@fpa.fi

Puhevammaiset asiakkaat

puhelimella
suomenkielinen 020 634 5520
ruotsinkielinen 020 634 5523
tekstiviestillä 020 634 5522
sähköpostilla puhe.tulkkitilaus@kela.fi
tal.tolkbestallning@fpa.fi
<http://www.kela.fi/kuvayhteys>

Kommunikaatiomenetelmiä ja tapoja: vinkkejä käyttöön

Pikapiirtäminen

- Tarvitset kynän ja paperia.
- Et tarvitse taiteellisia lahjoja. Jokainen kuva käydään suullisesti läpi.
- Lähde liikkeelle kahdesta kuvasta. Nimeä aina kukin kuva.
- Piirrä kaksi vaihtoehtoa ja kysymysmerkki, joka tarkoittaa "ei mikään näistä vaihtoehdoista, piirrä lisää vaihtoehtoja".
- Minä voin valita vaihtoehdon esimerkiksi osoittamalla sormella.
- Varmista vielä minulta, että olen ymmärtänyt sen, mitä halusit kertoa.

Tukiviittomat

- Tukiviittomia voit käyttää puhutun kielen tai huulilta lukemisen tukena. Tukiviittomia voit käyttää myös asian tekemisessä ymmärrettäväksi.
- Tukiviittomat puheen apuna auttavat tekemään puheestasi visuaalista. Ajatuksena on poimia viittomiksi avainsanoja.
- Tukiviittomia löytyy Papunetistä.
<http://papunet.net/teemat/viittomat>

Kuvien käyttäminen – toimintaperiaatteita

- Kuvakommunikoinnilla tarkoitetaan ihmisten välistä viestintää kuvien avulla.
- Kuvakommunikoinnilla voit viestiä silloin, kun puhuminen ja kirjoittaminen eivät minulta onnistu.
- On tärkeää, että kerrot minulle, mitä kuva tarkoittaa. En välttämättä ymmärrä kuvan viestiä oikein pelkän kuvan katsomisen perusteella.
- Kuvien avulla voit myös tukea käsitteiden ymmärtämistä, jäsentää ajattelua sekä havainnollistaa toiminnan eri vaiheita esimerkiksi toimintaohjeissa.
- Minä ilmaisen asiani osoittamalla haluamaani kuvaa (sormella / katseella / otsalampulla / tikulla).
- Jos en pysty osoittamaan kuvia, niin sinä voit näyttää ja kertoa niistä kuva kerrallaan. Ilmaisen sovitulla tavalla sopivan kuvan kohdalla (esim. nyökkäämällä, äänneellä).
- Toista ääneen tulkitsemasi viesti varmistuaksesi, että olet ymmärtänyt oikein, mitä tarkoitan.

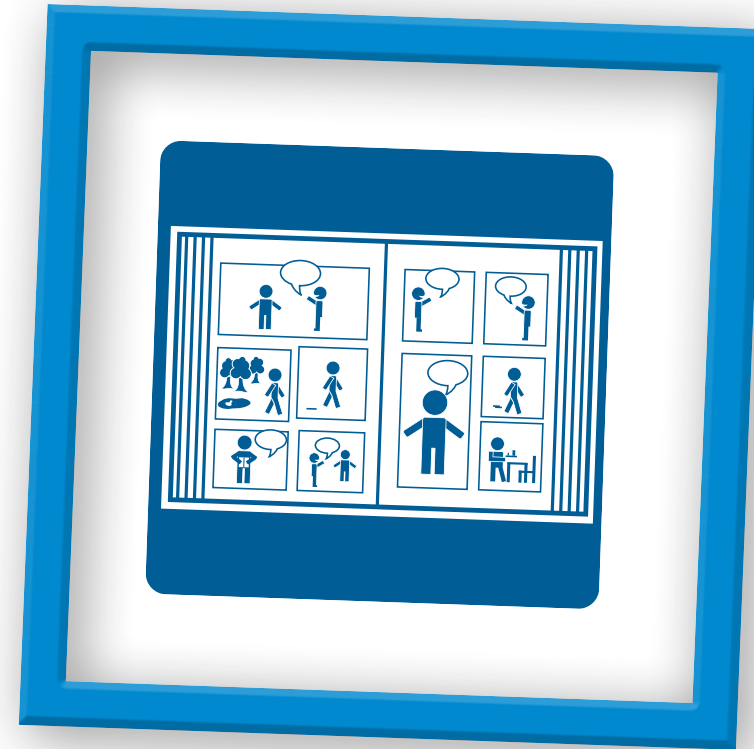
Sosiaaliset kuvatarinat

- Sosiaaliset kuvatarinat ovat kuvista ja sanoista rakennettuja tapahtumasarjoja.
- Niiden avulla ohjaat minua, jos minun on vaikea toimia odotuksenmukaisella tavalla sosiaalisissa tilanteissa.
- Sosiaalisilla tarinoilla autat minua ennakoimaan ja selkiyttämään erilaisia tilanteita. Näin autat minua luomaan toimintaani järjestystä.
- Niiden avulla voin lähestyä helpommin uusia, jännittäviä ja vaikeitakin tilanteita.
- Voit kirjoittaa oman työsi näkökulmasta yleisimpiä potilasohjeita. Kuvita ne tästä oppaasta löytämillesi tai Papunetin kuvapankista hakemillasi sanoilla.
Esimerkkitarinoita löytyy: <http://www.papunet.net/kuva>

Kyllä / ei -kommunikointi

- Voit keskustella kanssani tekemällä kysymyksiä, joihin voin vastata myöntävästi tai kieltävästi.
- Kahdesta vaihtoehdosta valitseminen voi olla käyttökelpoinen keino asioiden selvittämisessä.
- Kahdesta vaihtoehdosta valittaessa sinä nimeät vaihtoehdot. Voit käyttää merkkinä käsiäsi: Haluatko istua (oikea käsi) vai mennä pitkälleen (vasen käsi)? Minä osoitan haluamani vaihtoehdon. Muista toistaa valintani varmistuaksesi, että olet ymmärtänyt oikein vastaukseni.

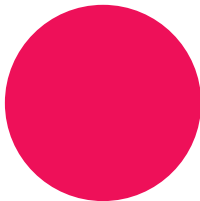
Kyllä / ei -kommunikointiin käytettävät kuvat löytyvät kuvatyökaluista.



*Lähde sivuille 8–9: Ensiapua kommunikointiin
http://papunet.net/fileadmin/muut/ensiapupakki/Ensiapua%20kommunikointiin_08032011.pdf*

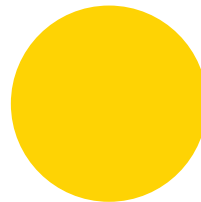
Tämä sinun täytyy tietää minusta

- Nimeni ja kutsumanimeni
- Syntymäpäiväni
- Kommunikointitapani tai -kieleni
- Allergiat ja sairauteni
- Lääketietoni
- Terveystietoni ja hoitosuunnitelma
- Kuinka tuet minua toimenpiteissä
- Tällainen olen ahdistuneena
- Yhdysenkilöni tai omaiseni yhteystiedot ja huoltajani käyttämä kieli.
- Tuen tarpeeni ja kuka tukee minua eniten. Uskontoni ja siihen liittyvät tarpeet



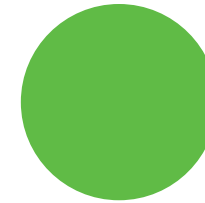
Tämä sinun on tärkeää tietää minusta

- Miten ja millä tavalla otan lääkkeeni
- Kuinka tiedät, että minulla on kipuja
- Kuinka liikun ja millaisin apuvälinein
- Onko minulla ongelmia näön/kuulon/aistien kanssa
- Kuinka suoriudun arjen toiminnoista (avun tarve)
- Kuinka syön tai juon (nieleminen, avun tarve)
- Kuinka minä nukun (rutiinit/rituaalit)



Auttaa monessa, jos selvität, mistä minä pidän ja mistä en

- Mistä minä pidän ja mikä tekee minut iloiseksi
- Mistä minä en pidä (esim. kosketus, kovat äänet tms.)



Minulla voi olla mukana:

- lähete
- kommunikaatiopassi
- oma kommunikaatiovälineeni
- saattaja.

Kommunikaatiokartta



Näin kommunikoin, ilmaisen itseäni, tunteitani ja tarpeitani.



**Kommunikaatio-
keinoni** (puhe,
kuvat, osoittaminen,
viittomat, kommuni-
kaatiopassi)



**Näin kerron
mielipiteeni,
ilmaisen kyllä ja ei**



**Tuki, jota tarvitsen
kommunikoinnissa**

Kyllä / ei -kortit



Kyllä / hyvä



Ei / huono



En tiedä



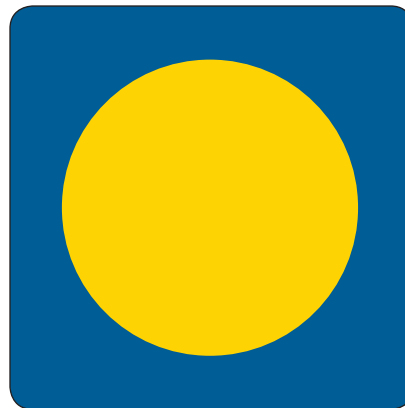
Kyllä / hyvä



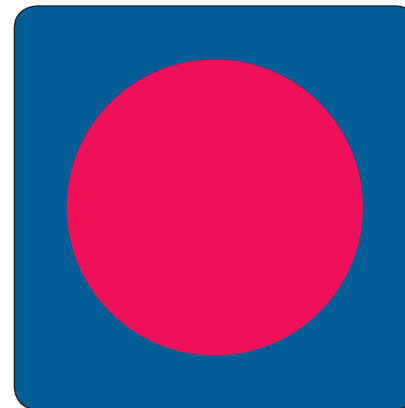
Ei / huono



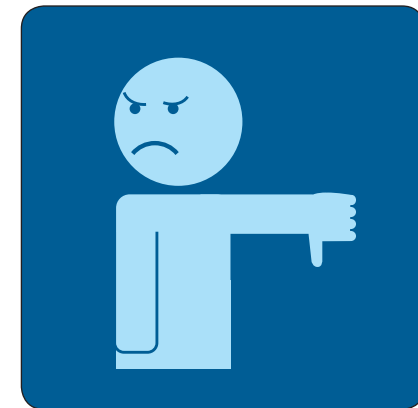
Ymmärrän hyvin.
tai
Olen samaa mieltä.



En pysy mukana.
tai
En osaa sanoa,
mietin vielä.

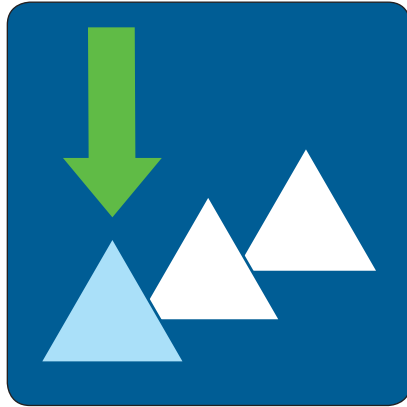


En ymmärrä.
tai
Olen eri mieltä.



Haluan lopettaa

Päätöksenteon kortit



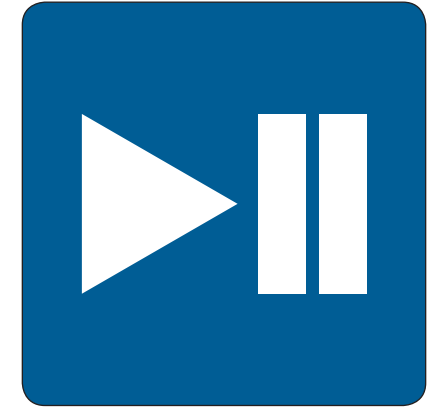
Ensin



Sitten



Sen jälkeen



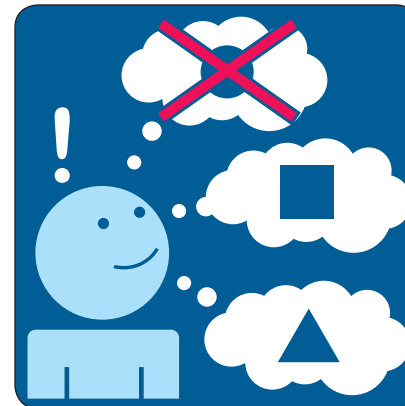
Tarvitsen tauon



Tarvitsen apua



Tarvitsen lisää tietoa

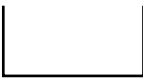
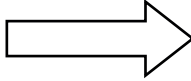



Tarvitsen vaihtoehtoja

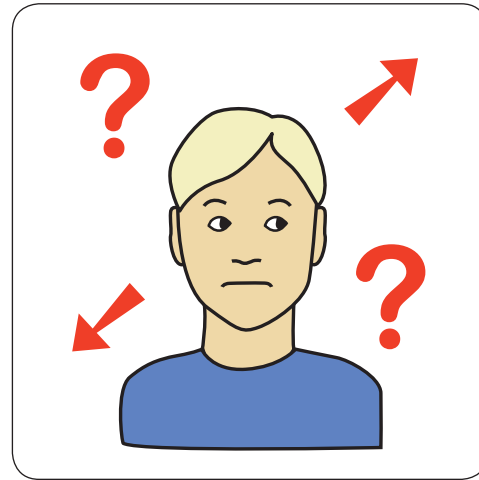


Haluan tietää mitä päätöksestäni seuraa

Aakkostaulu

A	B	C	D	E	F	G	H
I	J	K	L	M	N	O	P
Q	R	S	T	U	V	X	Y
Z	Å	Ä	Ö	.	?	!	
1	2	3	4	5	6	7	8
9	0	2x	SANAVÄLI 	LOPPU 	KÄÄNNÄ 	JATKA	

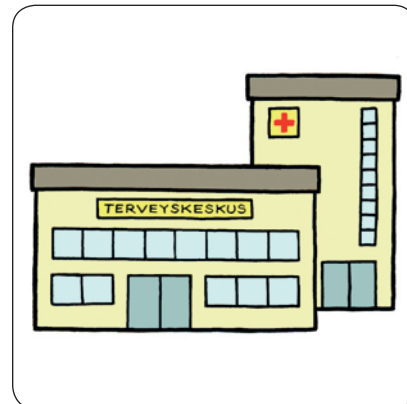
Missä sinä olet?



Missä sinä olet?



Sinä olet nyt



Terveyskeskuksessa



Sairaalassa

**Miksi sinä olet täällä?
Sinä olet täällä, koska...**



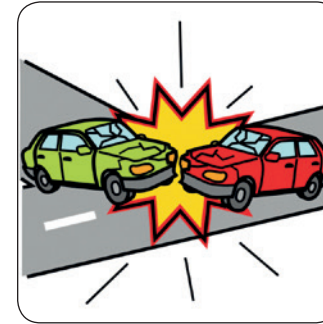
Olet sairas



Olet kaatunut



Olet ollut onnettomuudessa

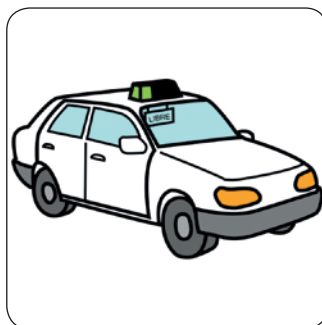


Olit pyörtnyt
/ saanut
sairauskohtauksen

Sinä tulit tänne

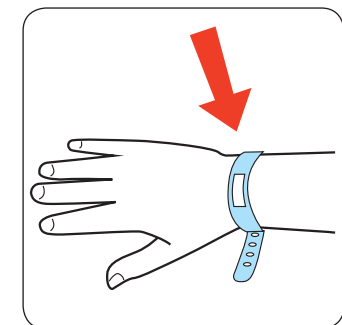


Ambulanssilla



Taksilla

**Sinulle on laitettu
tunnistusranneke ranteeseesi.
Siinä näkyvät nimesi ja
syntymäaikasi**



Oletko allerginen?



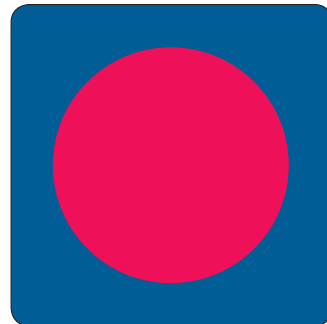
Allergia



En tiedä

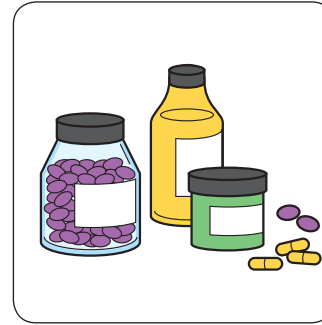


Kyllä

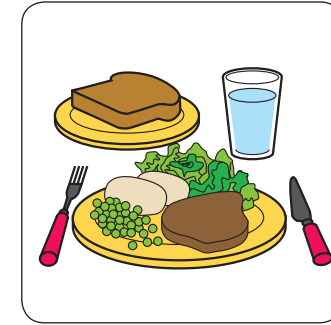


Ei

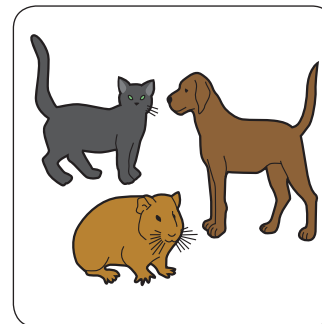
Oletko allerginen jollekin näistä asioista?



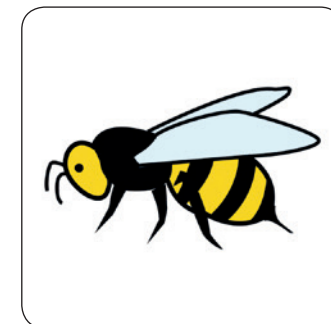
Lääkeaineille



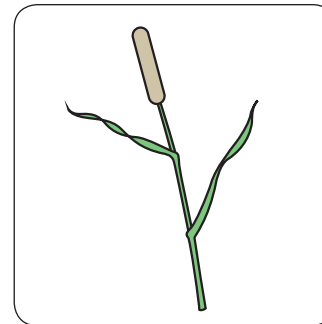
Ruoka-aineille



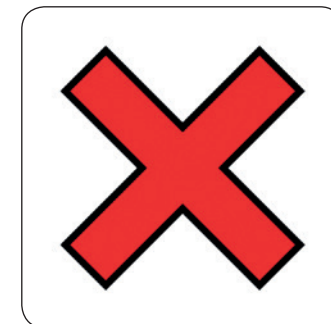
Eläimille



Pistiäisille

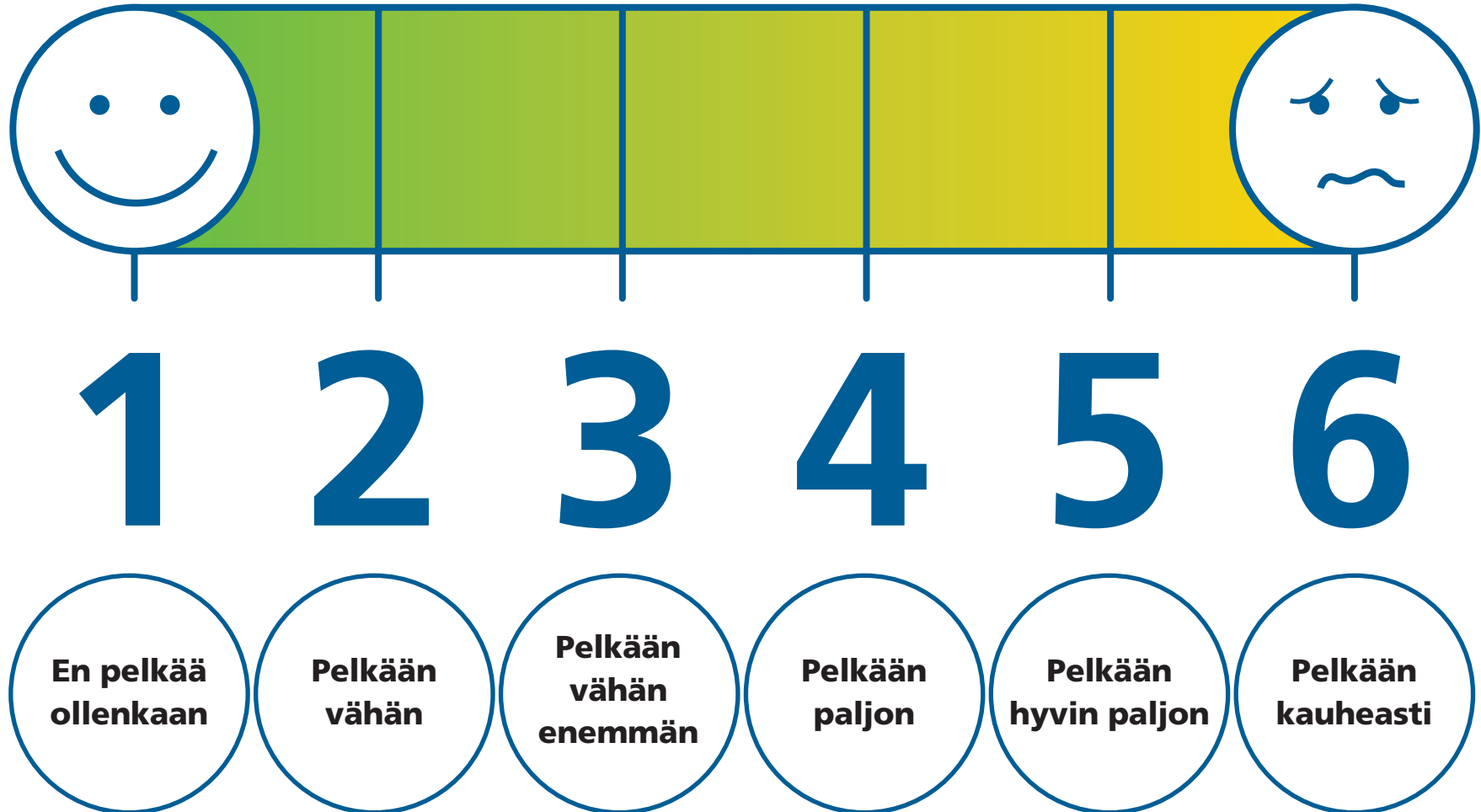


Siitepölylle

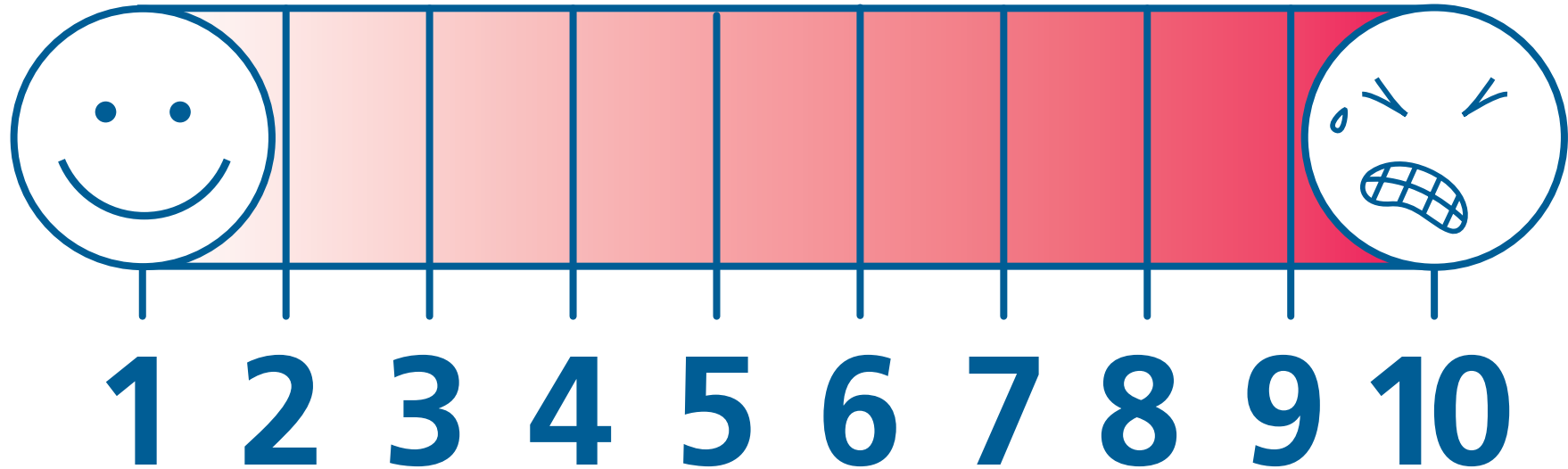


Ei millekään näistä

Pelkomittari



Kipumittari



**Minulla ei
ole kipua
ollenkaan**

**Minulla
on vähän
kipua**

**Minulla
on vähän
enemmän
kipua**

**Minulla
on kovasti
kipua**

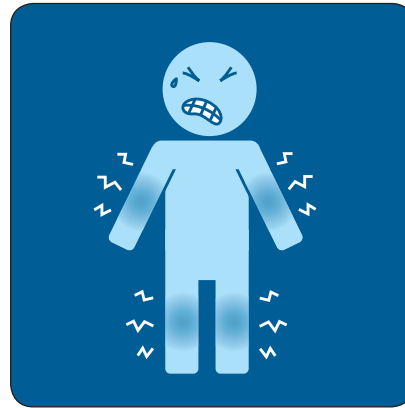
**Minulla
on hyvin
kovasti
kipua**

**Minulla
on pahin
mahdollinen
kipu**

Missä kipu tuntuu?



En osaa sanoa



Raajoissa



Hampaassa



Alavatsassa

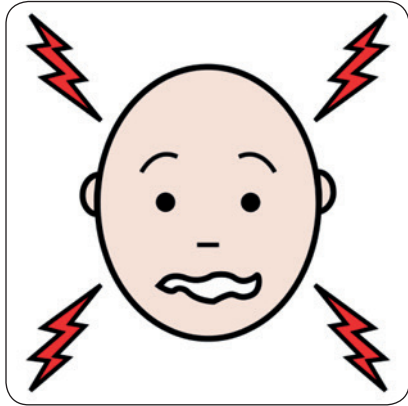


Rinnassa

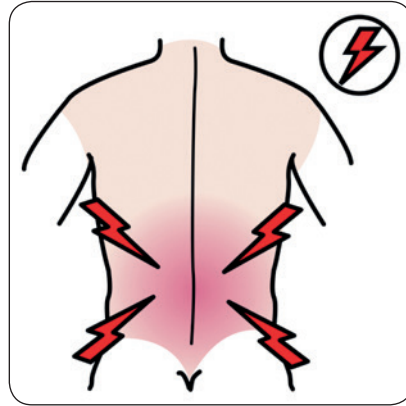


Ei missään näistä

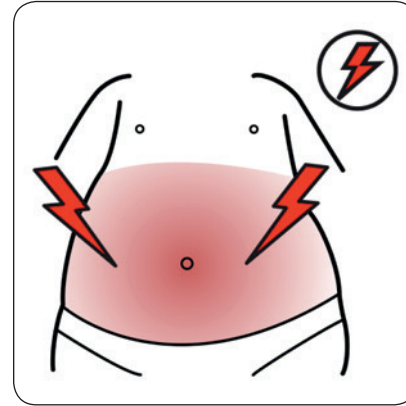
Missä kipu tuntuu?



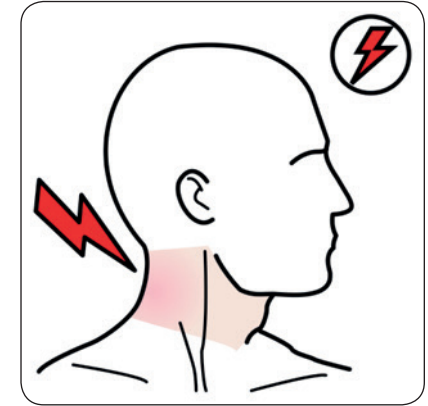
Päässä



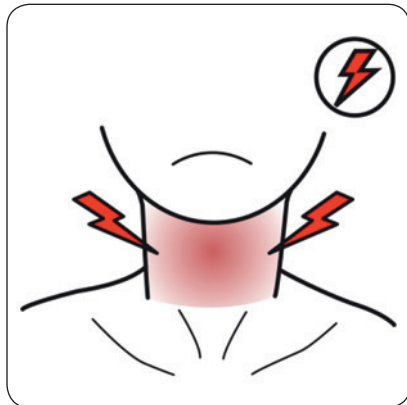
Selässä



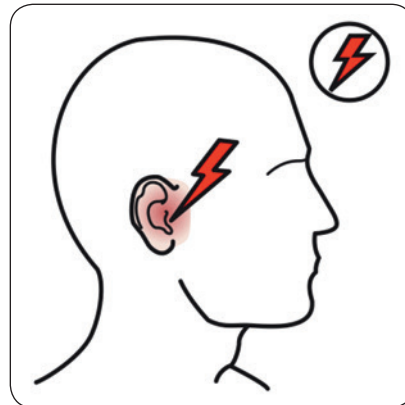
Vatsassa



Niskassa



Kurkussa



Korvassa

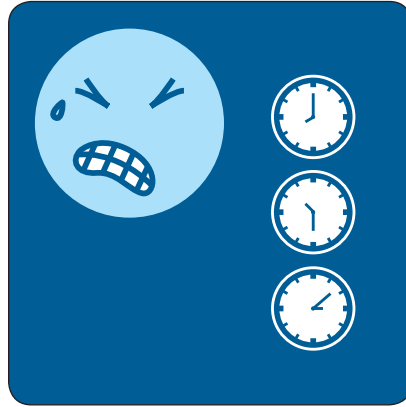


Ei missään näistä

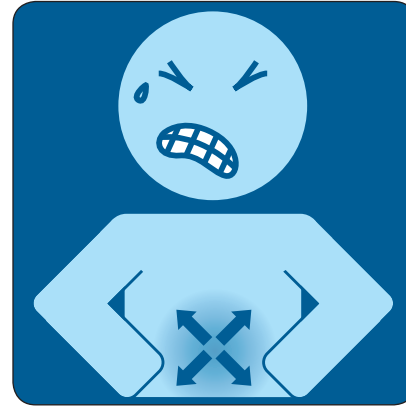
Millainen kipu on?



Jatkuva



Toistuva



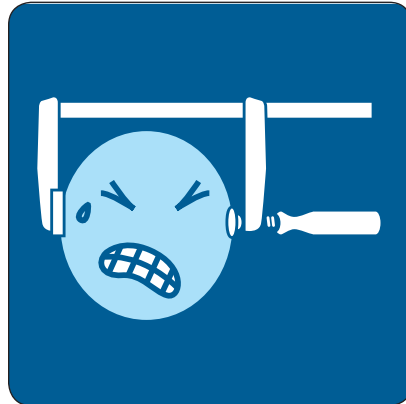
Säteilevä



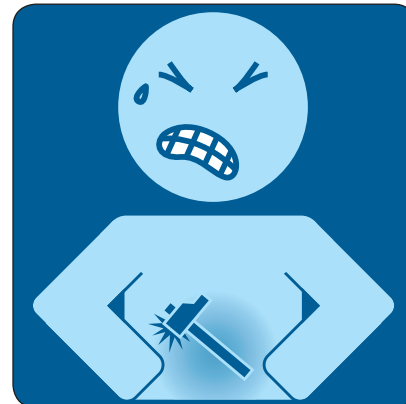
Pistävä



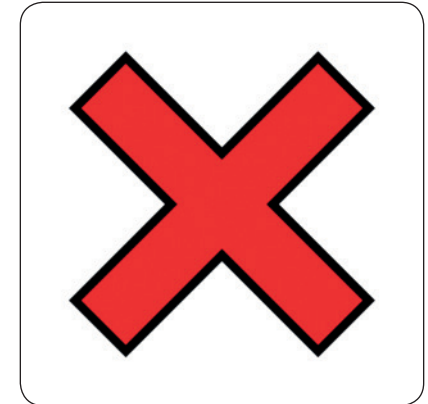
Polttava



Puristava



Sydämen tahdissa
jyskyttävä



Ei missään näistä

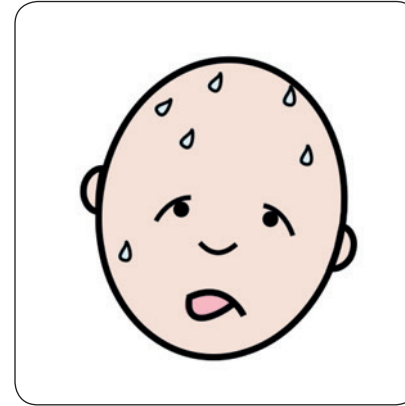
Millaisia oireita sinulla on?



Huimaa



Paleltaa



On kuuma



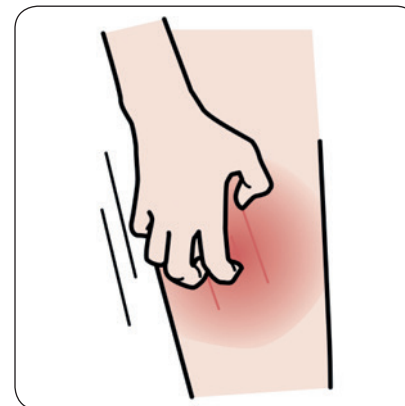
Väsyttää



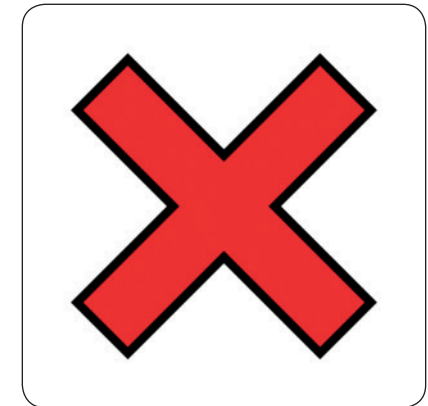
Janottaa



On nälkä



Kutittaa



Ei mikään näistä

Millaisia oireita sinulla on?



Ripuli



Ummetus



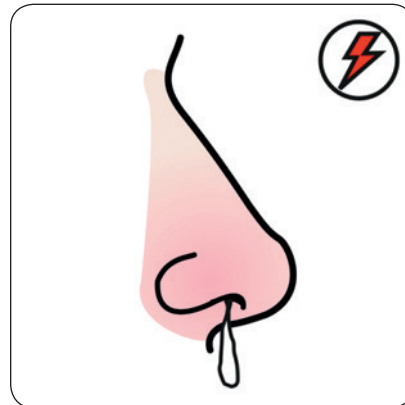
Oksettaa



Kuume



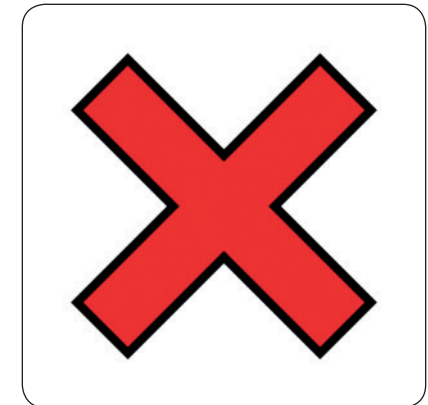
Yskittää



Nenä vuotaa

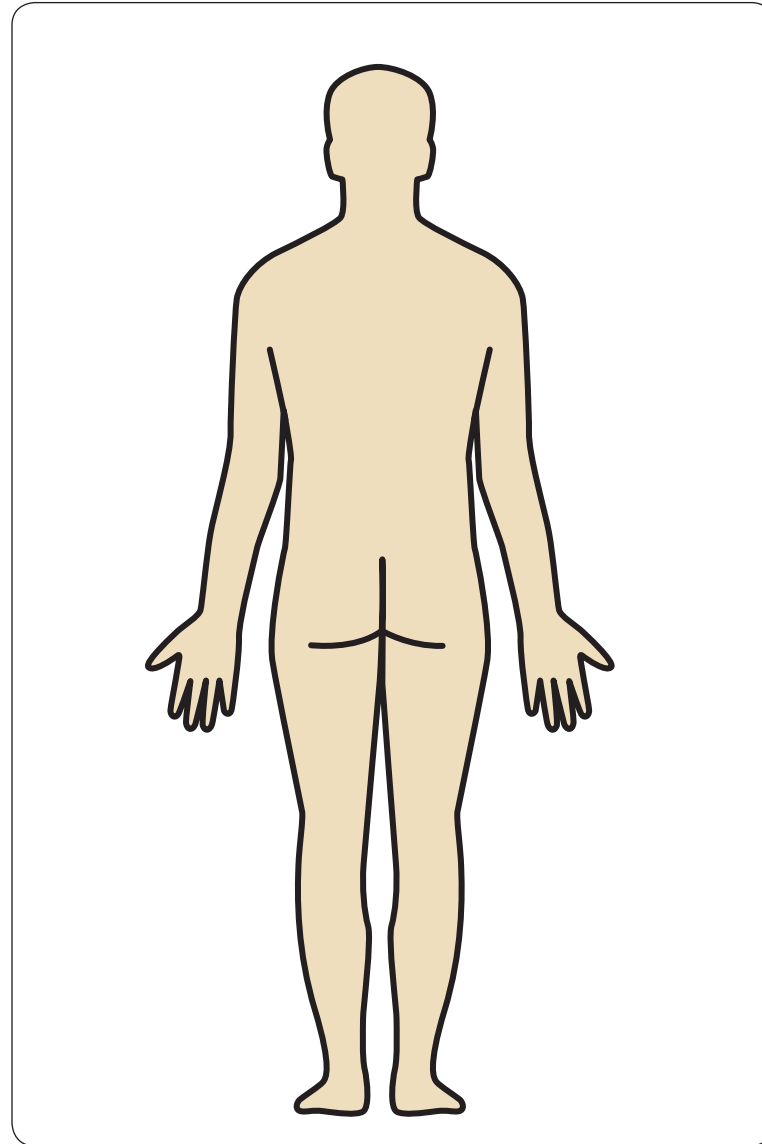
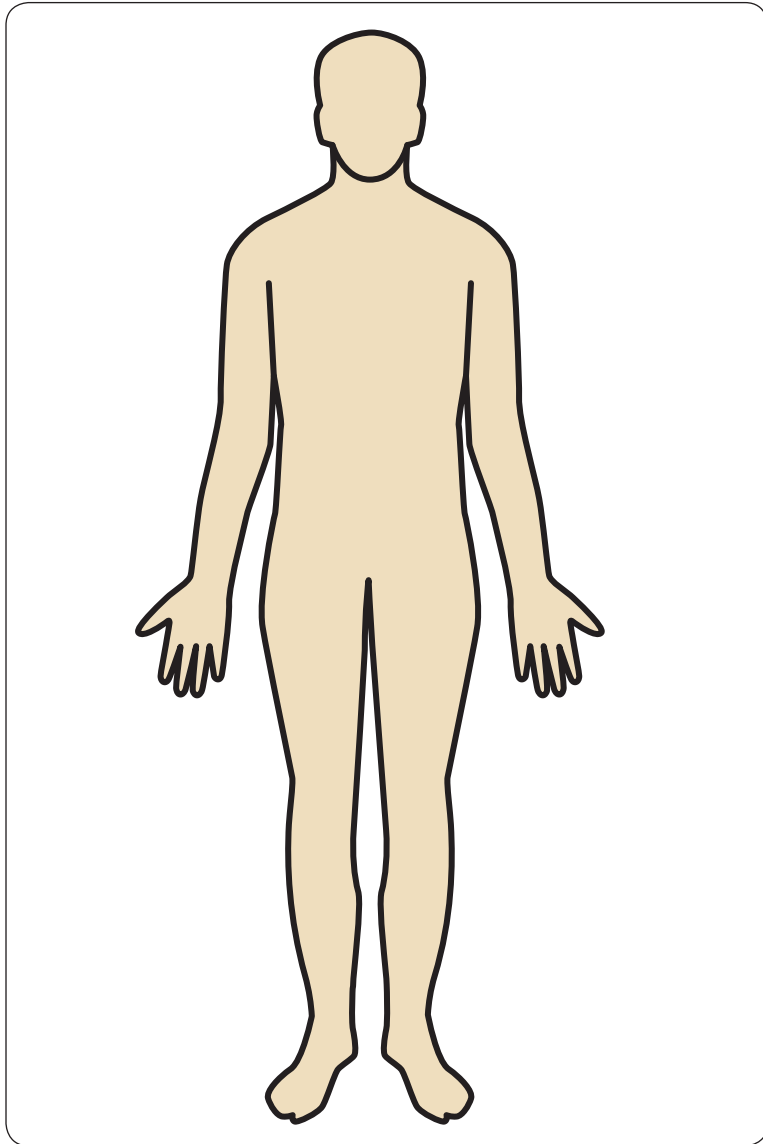


Iho-oireita

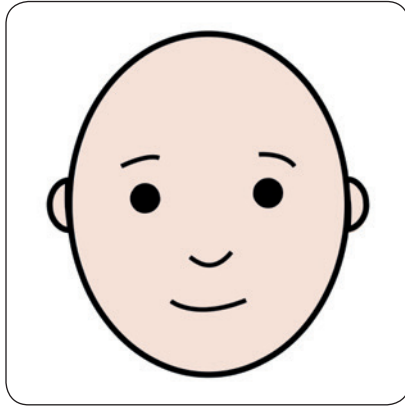


Ei mikään näistä

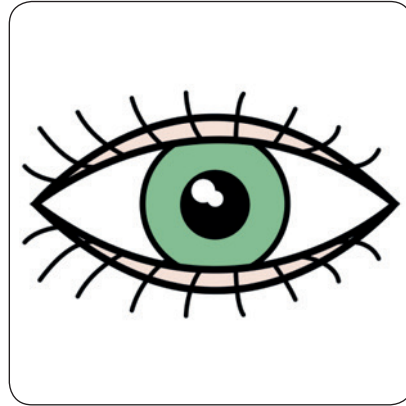
Kehonkuva



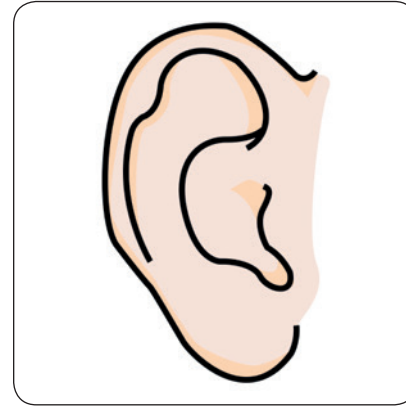
Kehonosat



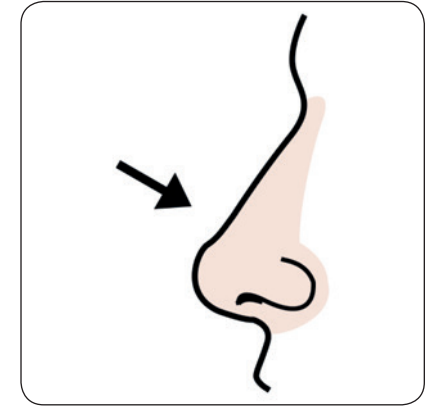
Kasvot



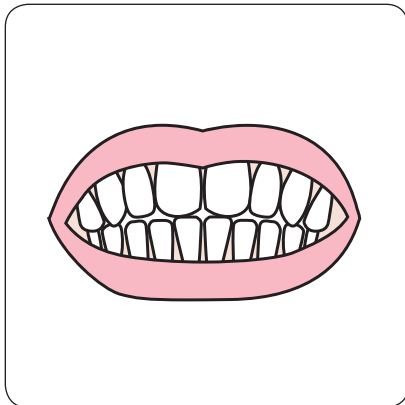
Silmä



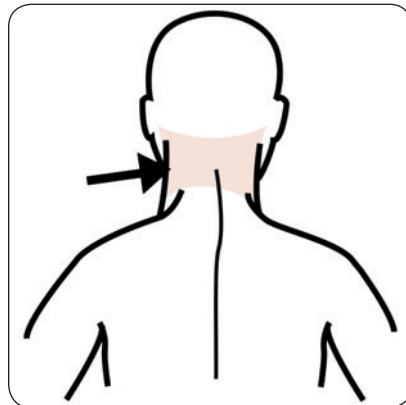
Korva



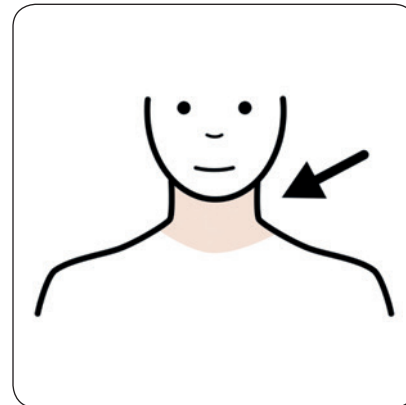
Nenä



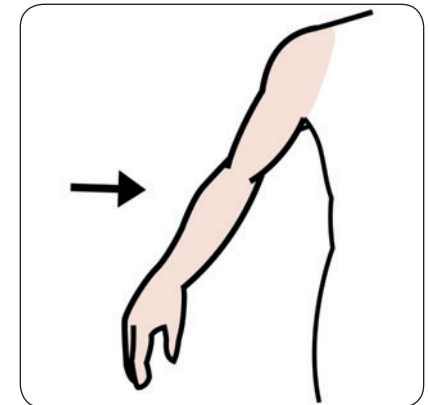
Suu/hampaat



Niska

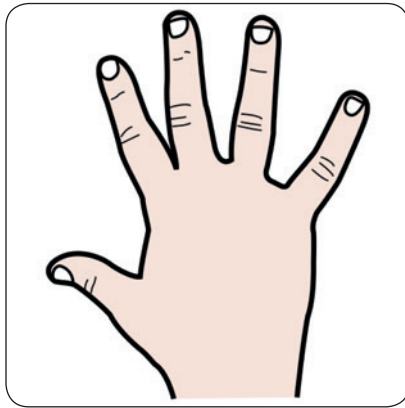


Kaula

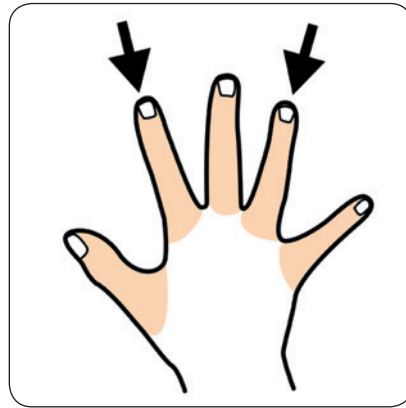


Käsivarsi

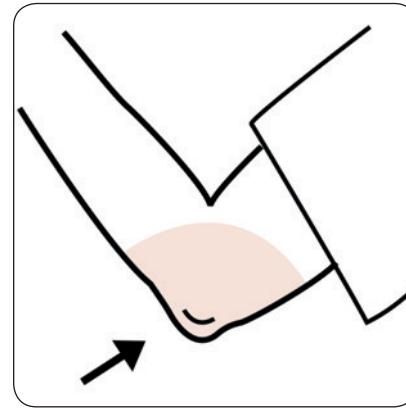
Kehonosat



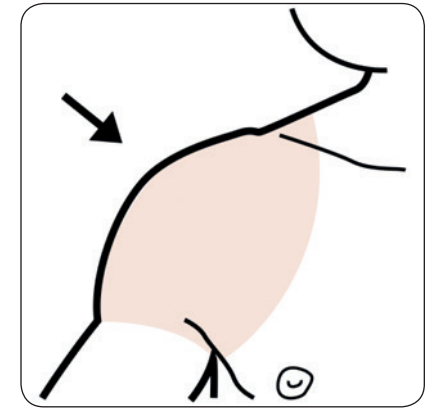
Käsi



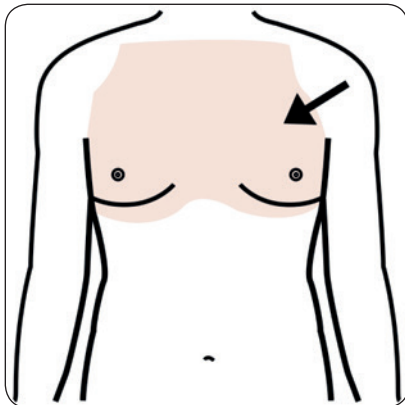
Sormet



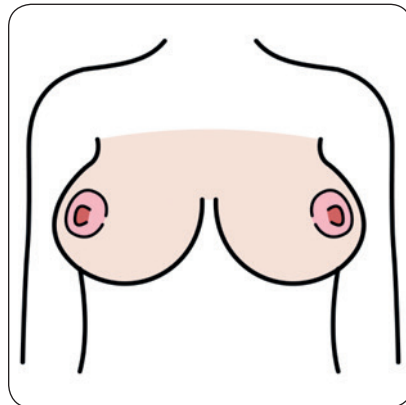
Kyynärpää



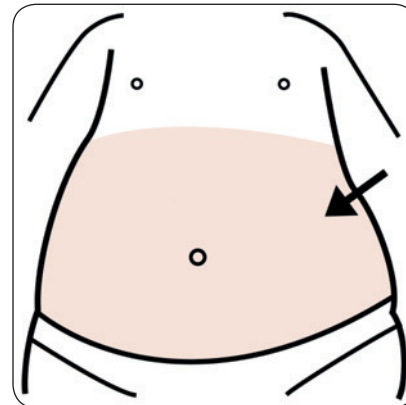
Olkapää



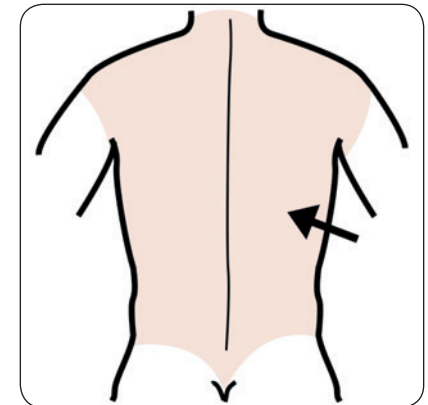
Rinta



Rinnat

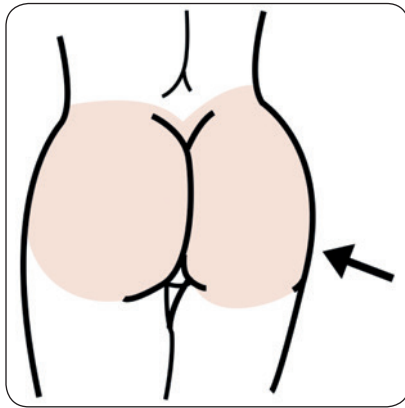


Maha

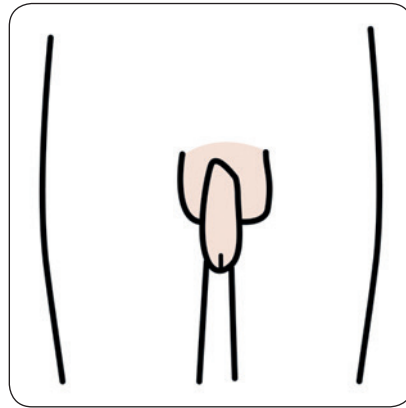


Selkä

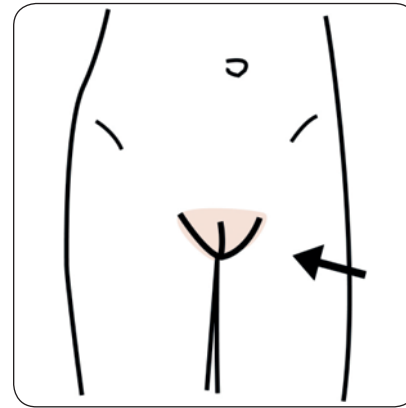
Kehonosat



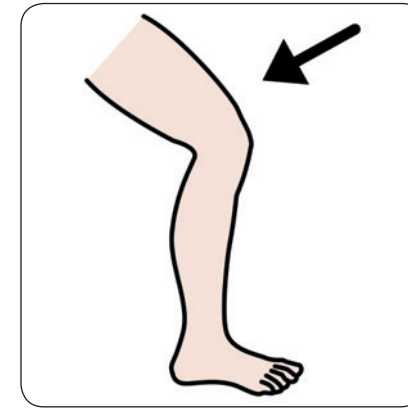
Pakarat



Penis



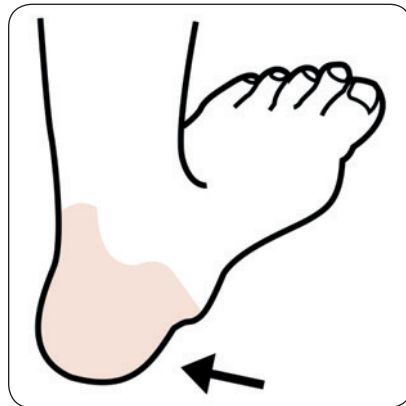
Vagina



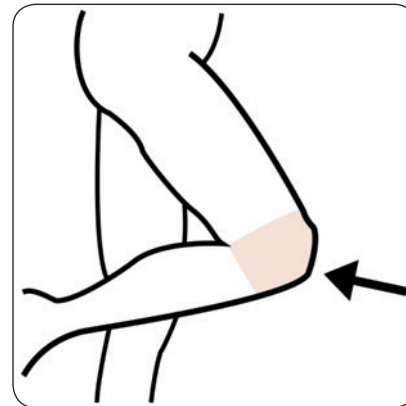
Jalka



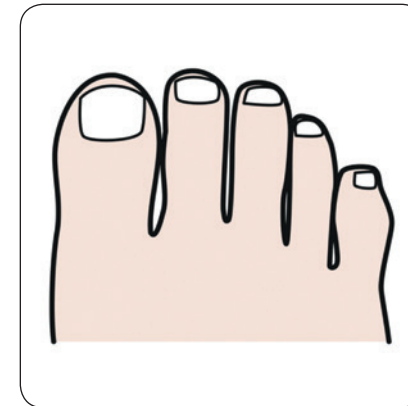
Jalkaterä



Kantapää



Polvi



Varpaat

Toiminnan rajoitteita



Ei saa syödä



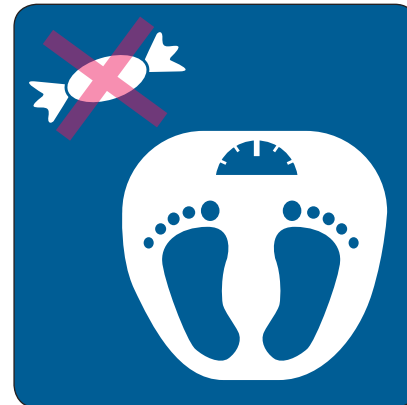
Ei saa juoda



Ei saa kävellä



Pitää levätä



Ei saa syödä makeaa

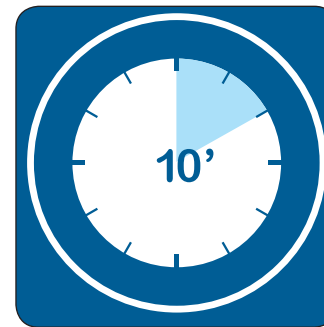
Kuinka kauan toimenpide kestää?



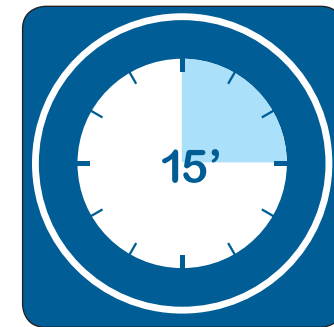
Kuinka kauan?



5 minuuttia



10 minuuttia



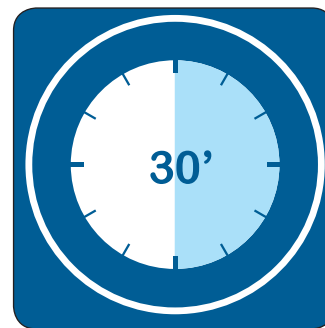
15 minuuttia



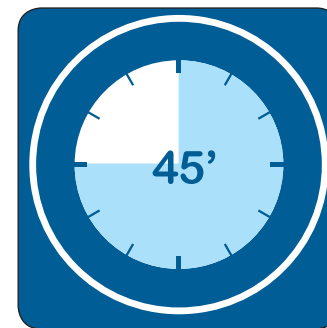
20 minuuttia



25 minuuttia



30 minuuttia

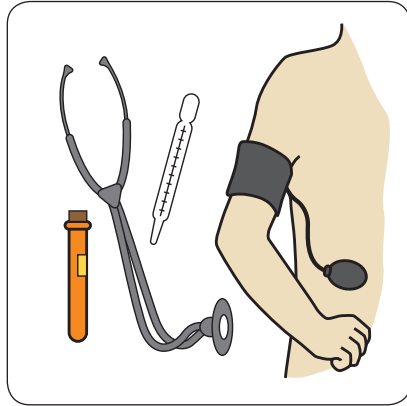


45 minuuttia

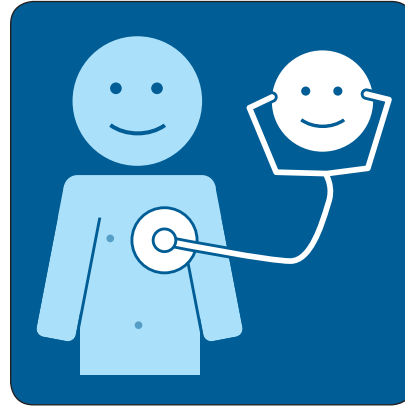


60 minuuttia

Miten sinua tutkitaan?



Tutkimus



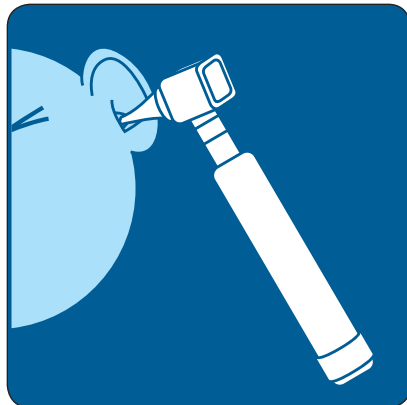
Kuunnella
stetoskoopilla



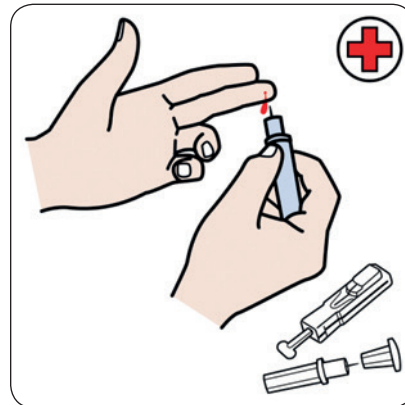
Mitata verenpainetta



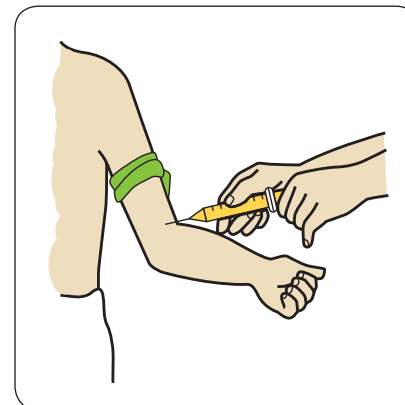
Tutkia nielu/kurkku



Tutkia korvat



Ottaa verikoe
sormesta



Ottaa verikoe
käsivarresta

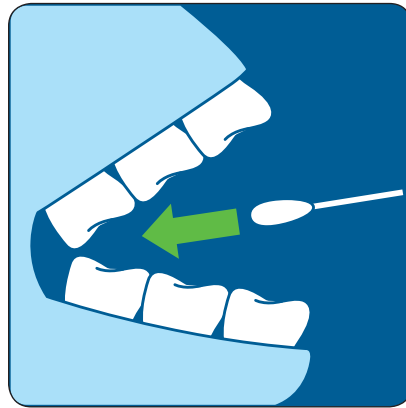


Mitata kuume

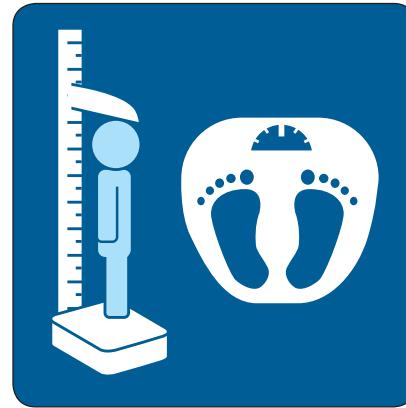
Miten sinua tutkitaan?



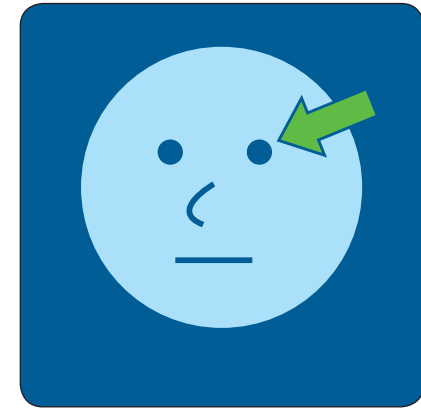
Ottaa virtsanäyte



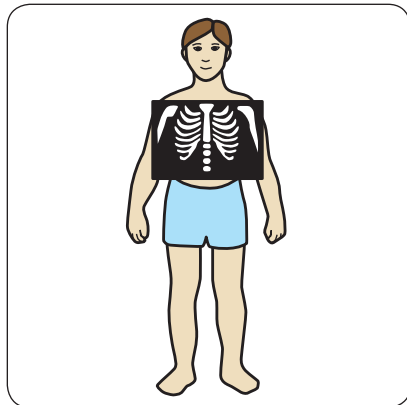
Ottaa nieluviljely



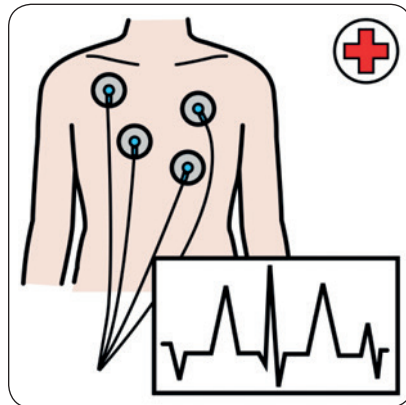
Mitata paino ja pituus



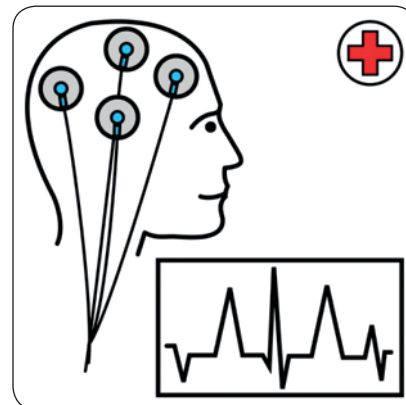
Silmätarkastus



Ottaa röntgenkuva



Ottaa sydänfilmi



Ottaa aivosähkökäyrä



Ottaa selkäydinnäyte

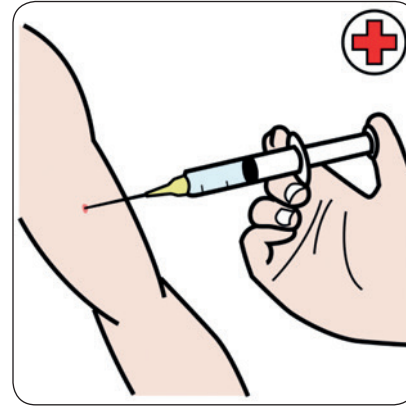
Miten sinua hoidetaan?



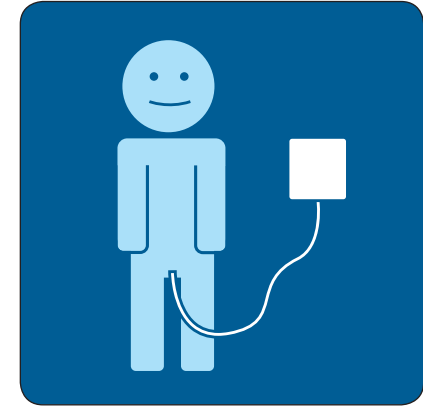
Haavan hoito



Korvahuuhtelu



Rokotus



Katetrointi



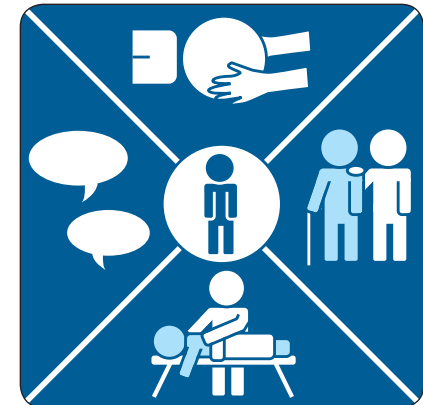
Sittoa/kipsata käsi



Sittoa/kipsata jalka

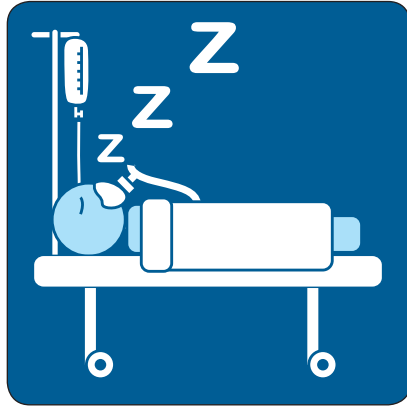


Kipsin poisto

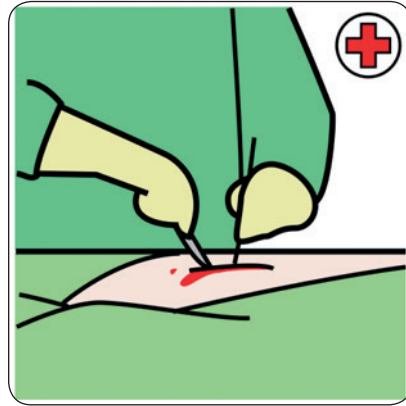


Terapia

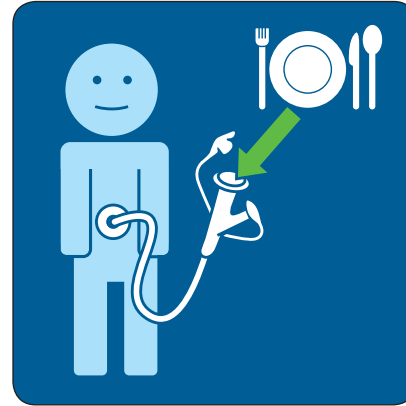
Miten sinua hoidetaan?



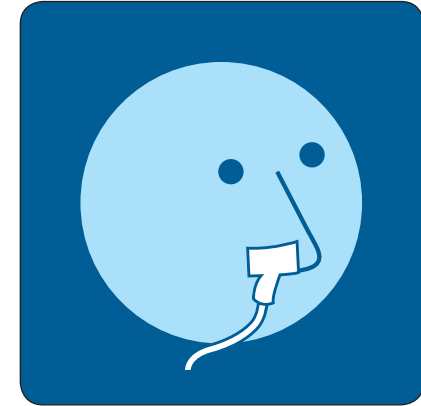
Nukutus



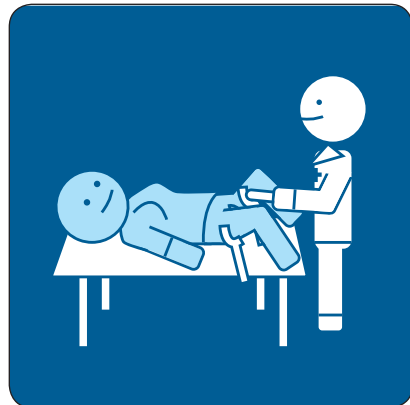
Leikkaus



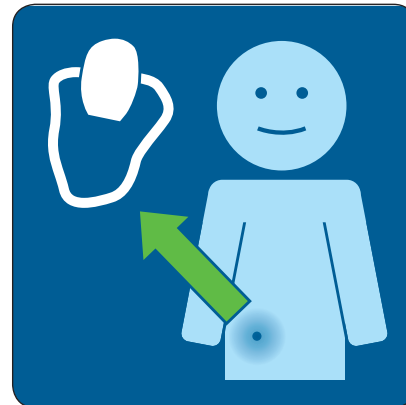
Peg-letku



Nenä-mahaletku



Gynekologinen tutkimus



Avannepussin hoito



Peräsuolen tunnistelu

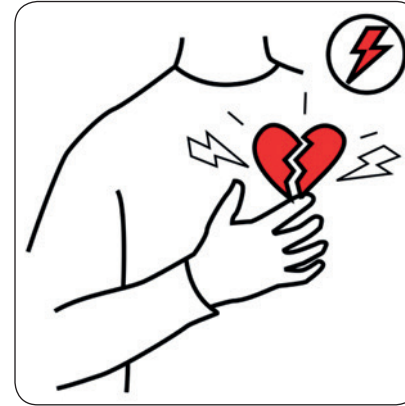
Sinulla on



Flunssa



Hengityselinsairaus



Sydänsairaus



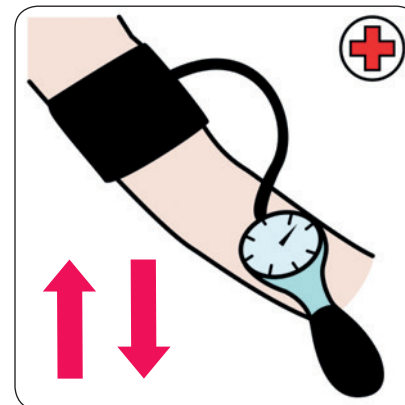
Verkkokalvon tulehdus



Diabetes



Epilepsia



Korkea/matala
verenpaine

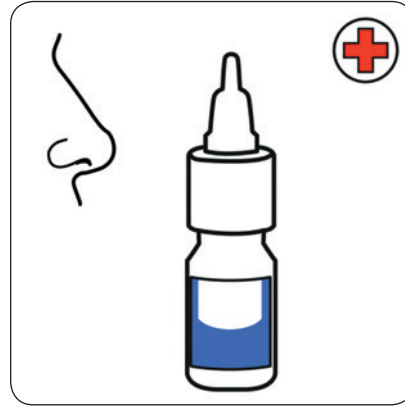


Raskaus

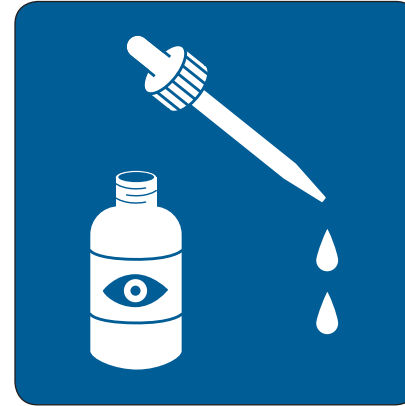
Miten sinulle annetaan lääkkeitä?



Korvatipat



Nenäsumute



Silmätipat



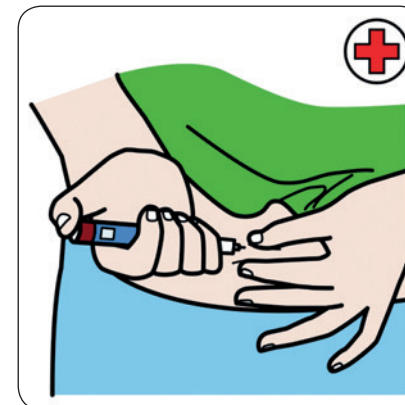
Suun kautta otettavat lääkkeet



Spiirasuihke



Astmapiippu

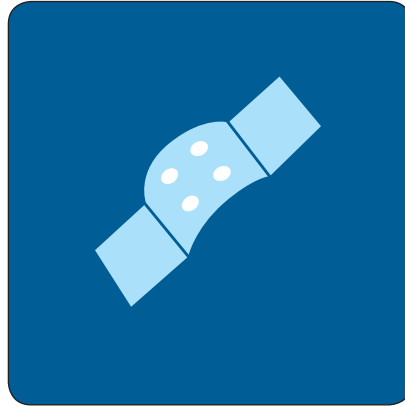


Insuliinipistos

Miten sinulle annetaan lääkkeitä?



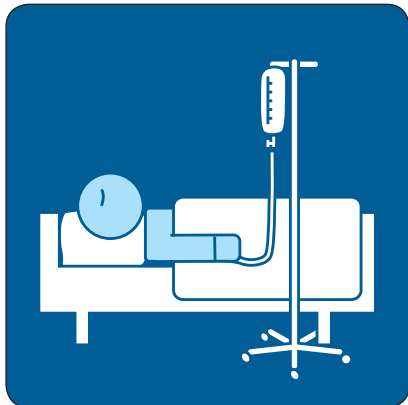
Pistos lihakseen



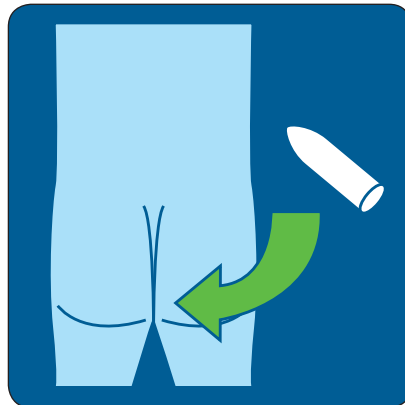
Kipulaastari



Voide



Tiputus kanyyliin

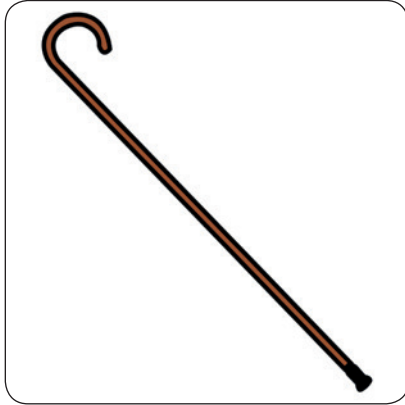


Suppo



Kipupumppu

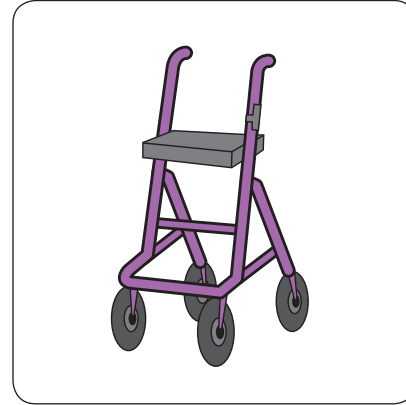
Apuvälineitä



Kävelykeppi



Kyynärsauvat



Rollaattori



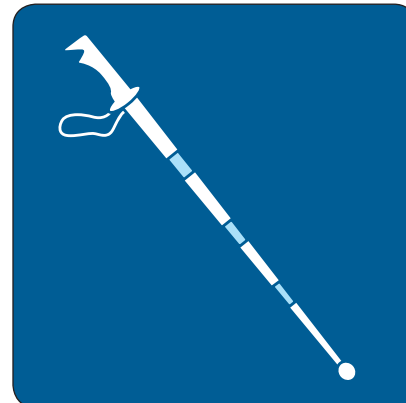
Taso-fordi



Pyörätuoli



Sähköpyörätuoli



Valkoinen keppi

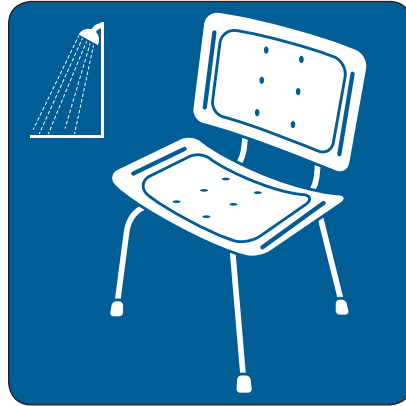


Kuulolaite

Apuvälineitä



Wc:n koroke



Suihkutuoli



Pihdit



Suihkupaarit



Siirtyminen sängystä
pyörätuoliin siirtovyön/
siirtolevyn avulla



Siirtyminen sängystä
toiseen siirtolakanan
avulla



Kommunikaation
apuvälineitä

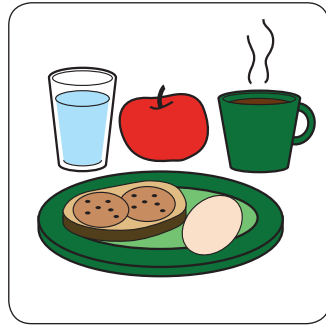
Vuodeosaston päiväjärjestys

klo _____



Verikokeet ja muut mittaukset

klo _____



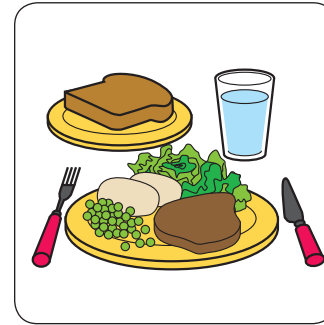
Aamiainen

klo _____



Aamutoimet, hoitotoimenpiteet, lääkärin kierto

klo _____



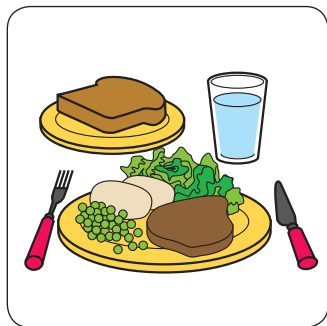
Lounas

klo _____



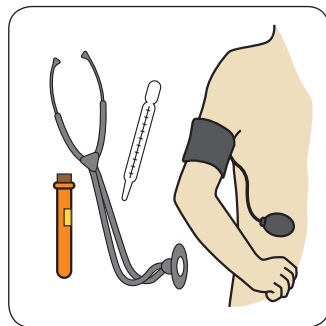
Päiväkahvit

klo _____



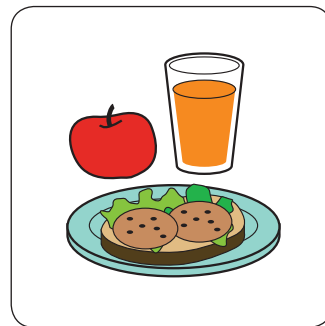
Päivällinen

klo _____



Iltapäivähoidot ja mittaukset

klo _____



Iltapala

klo _____



Iltahoidot - Hyvää yötä.

klo _____



Vierailuaika

Henkilökohtainen hygienia



Käydä wc:ssä



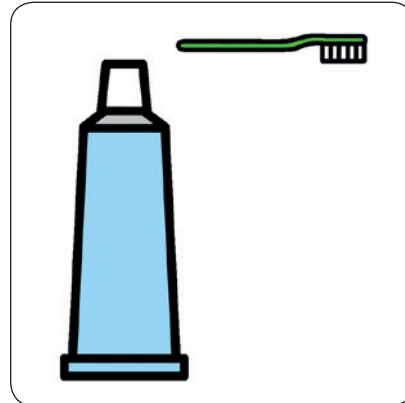
Pestä kädet



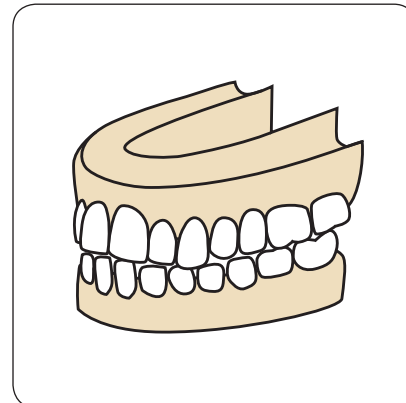
Pestä kasvot



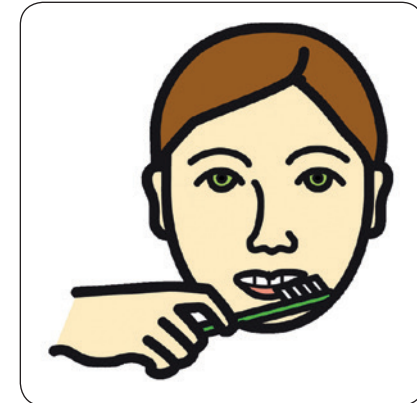
Käydä suihkussa



Hammasharja ja
-tahna

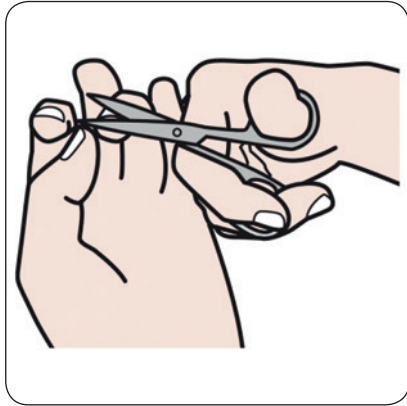


Hammasproteesi

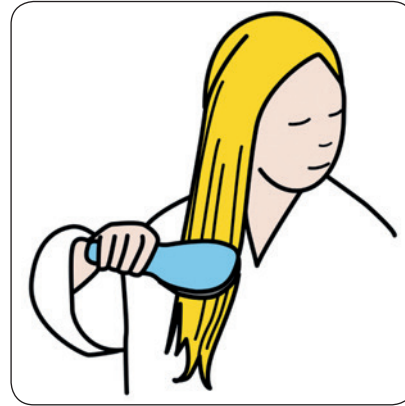


Pestä hampaat

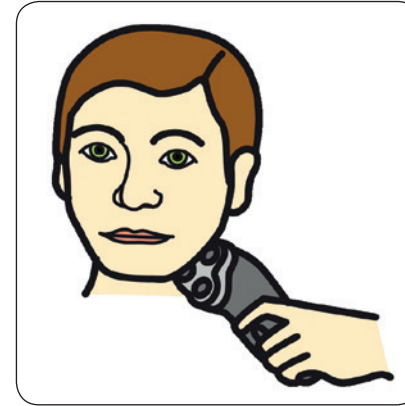
Henkilökohtainen hygienia



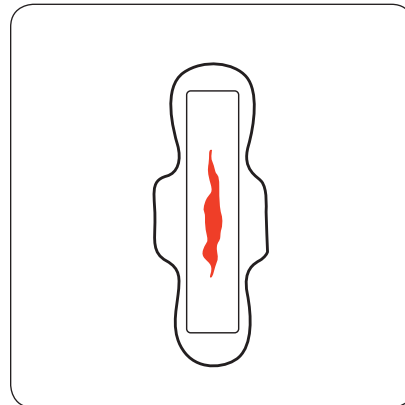
Leikata kynnet



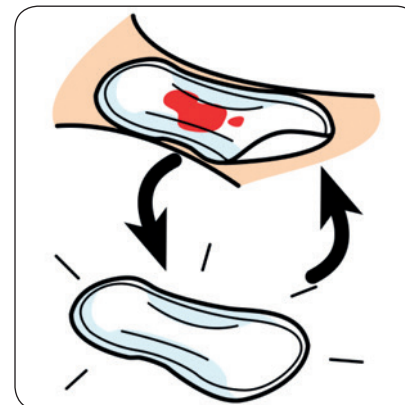
Harjata hiukset



Ajaa parta

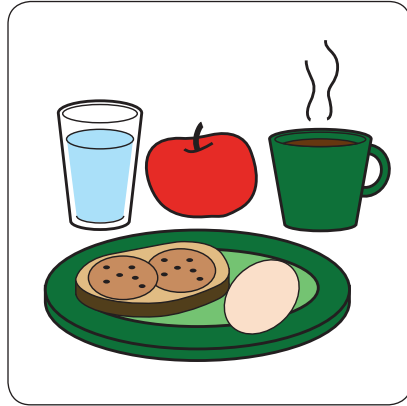


Kuukautiset

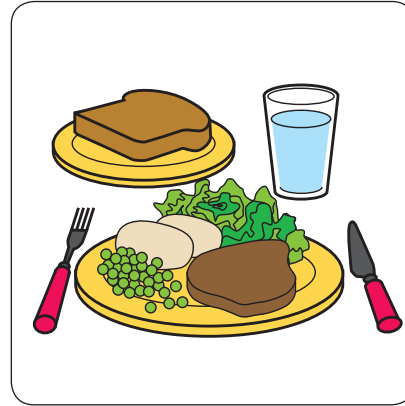


Vaihtaa side

Ateriat



Aamupala



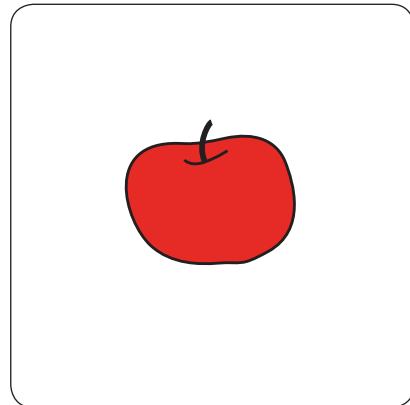
Lounas



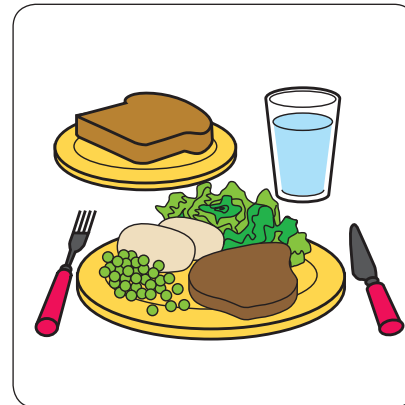
Kahvi



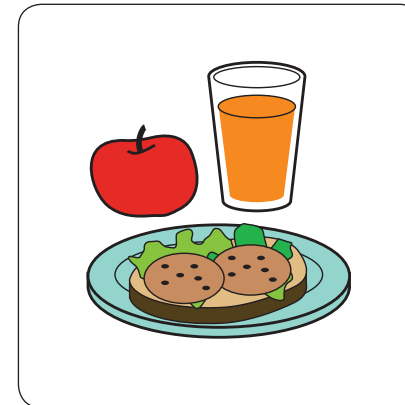
Tee



Välipala



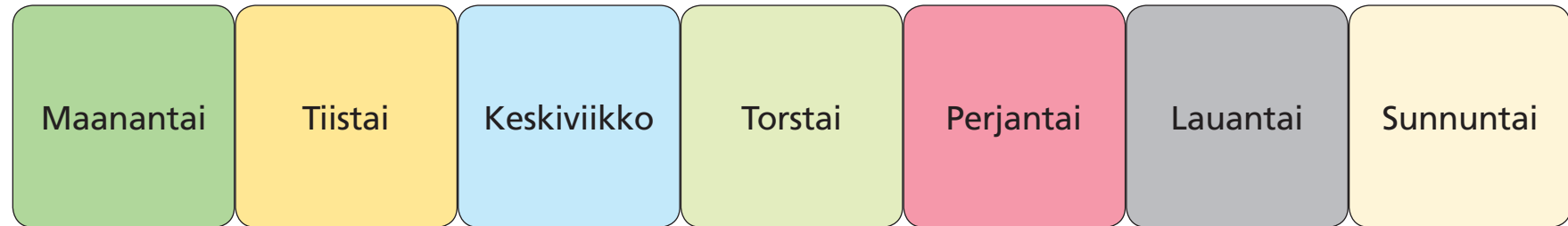
Päivällinen



Illtapala

Milloin pääset kotiin?

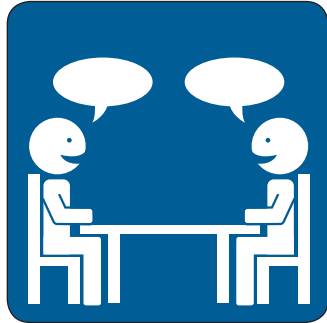
Minä päivänä?



Monenko yön jälkeen?



Kotiutumisen muistilista



Kotiutuspalaveri



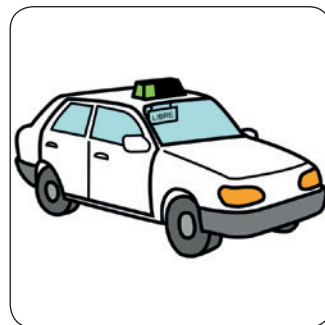
Kotiutumispäivä



Kotihoito-ohjeet



Odottaa



Taksi



Tuki kotona

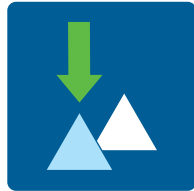
Oman hoidon suunnittelu



Minä huolehdin terveydestäni



**Millainen olen,
kun olen terve?**



**Mikä täytyy
tehdä ensin?**



**Mitä täytyy tehdä
seuraavaksi?**



**Kuka/ketkä
ovat tukena?**

Tietoa työväliseen kuvista

Tämän työväliseen kuvituksessa ja kuvatyökaluissa on käytetty Papunet-kuvapankkia: papunet.net. Osa työväliseen kuvista on uudelleen muokattuja Sclera- ja ARASAAC-kuvia. Osa kuvista on täysin uusia kuvia. Kuvien muokkauksesta vastaa Mainostoimisto Ad Kiivi Oy sekä TEPA-projekti.

Kuvituksessa on käytetty myös asumisen tukeen suunniteltuja Map-kuvia. Löydät nämä kuvat Papunetin kuvapankista.

Papunet-kuvapankista löydät Tuetusti päätöksentekoon (Tuepa) -projektin kuvat ja oppaan. Tässä työväliseessä on hyödynnetty Tuepa-projektin päätöksenteon välineistöä Kyllä / Ei -korteissa, päätöksenteon korteissa, pelko- ja kipumittarissa, Kommunikaatiokartassa, sekä oman hoidon suunnitelmassa.

Kommunikaation työväliseen idea on lähtöisin englantilaisesta Hospital Communication Book -oppaasta. Työväliseessä on hyödynnetty mallina Hospital Communication Book -oppaan versiota 2. Versio löytyy esimerkiksi osoitteesta www.surreyhealthaction.fi.

TEPA-projektissa on tämän työväliseen lisäksi tuotettu materiaalia kehitysvammaisen henkilön terveydenhuoltoon. Materiaalin löydät sivulta: www.savas.fi/kehittamistoiminta/tepa

Lisätietoa eri teemoista voi hankkia:

- Kehitysvammaisuudesta ja terveydestä:
www.verneri.net/yleis/kehitysvammaisuus
- Viittomia:
www.viivi.fi/terveydenhoito/terveydenhoito.html
- Kommunikoinnista:
papunet.net/materiaalia/ensiapua-kommunikointiin
- Omat kuvataulut:
papunet.net/kuvatyokalu/fi
- Omat toimintaohjeet:
Papuri – työkalu verkkokirjojen tekemiseen

